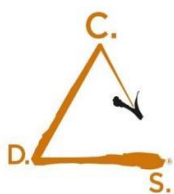


**Diagnoza służąca
wyznaczeniu obszaru
zdegradowanego
i obszaru rewitalizacji
Gminy Lubochnia**



Opracowanie:



Centrum Doradztwa Strategicznego s.c.
D. Bieñkowska, J. Szymańska, M. Widuch
ul. Włóczków 22/3
30-103 Kraków
tel: +48 12 623 77 40
www.cds.krakow.pl

Spis treści

Metodologia delimitacji obszaru zdegradowanego i obszaru rewitalizacji	4
KROK 1. Wybór jednostek do analizy	7
KROK 2. Analiza danych w sferze społecznej	10
Demografia	15
Bezrobocie	17
Problemy społeczne	18
Bezpieczeństwo.....	23
Edukacja i aktywność społeczna.....	25
KROK 3. Analiza wskaźnikowa – budowa wskaźnika syntetycznego	28
KROK 4. Analiza danych w pozostałych sferach	36
Sfera gospodarcza.....	39
Sfera środowiskowa.....	41
Sfera techniczna	45
Sfera przestrzenno-funkcjonalna	49
Podsumowanie	52
KROK 5. Wyznaczenie obszaru zdegradowanego	57
KROK 6. Wyznaczenie obszaru rewitalizacji.....	61
Spis tabel i rysunków.....	68

Metodologia delimitacji obszaru zdegradowanego i obszaru rewitalizacji

W Gminie Lubochnia obszar zdegradowany i obszar rewitalizacji został wyznaczony zgodnie z *Ustawą o rewitalizacji z dnia 9 października 2015 r.* oraz jej późniejszymi nowelizacjami (Dz. U. z 2024 poz. 278) oraz metodologią wynikającą z tejże ustawy, uwzględniającą lokalne uwarunkowania, jak również specyfikę gminy Lubochnia. Celem diagnozy jest analiza negatywnych zjawisk występujących w gminie oraz identyfikacja obszaru zdegradowanego, a w jego ramach wyznaczenie obszaru rewitalizacji. Ustawa o rewitalizacji wprowadza konieczność zastosowania weryfikowalnych mierników, które pozwalają na zbadanie wewnętrznego zróżnicowania gminy w sferach: społecznej, gospodarczej, środowiskowej, technicznej i przestrzenno-funkcjonalnej oraz różnych metod i technik partycypacyjnych umożliwiających włączenie lokalnej społeczności, organizacji pozarządowych oraz innych podmiotów, w tym podmiotów gospodarczych, w proces zarówno programowania i wdrażania działań rewitalizacyjnych.

W celu rzetelnego wyznaczenia obszaru zdegradowanego i obszaru rewitalizacji w gminie Lubochnia zastosowano szereg metod, począwszy od wskaźnikowych analiz statystycznych, przez jakościowe badania terenowe po rozmowy z liderami samorządowymi, przedstawicielami instytucji publicznych. Dokument niniejszej diagnozy obejmuje tym samym wyniki:

- analizy wskaźnikowej opracowanej dla obszaru gminy w podziale na przyjęte jednostki agregacji danych (jednostki przestrzenne) z uwzględnieniem pięciu sfer diagnostycznych: społecznej, gospodarczej, środowiskowej, technicznej i przestrzenno-funkcjonalnej,
- wyniki rozmów/spotkań roboczych z liderami samorządowymi oraz przedstawicielami Urzędu Gminy Lubochnia,
- spaceru badawczego (o charakterze wizji lokalnej).

Rezultatem wszystkich wymienionych wyżej działań było wyznaczenie obszaru zdegradowanego oraz obszaru rewitalizacji w gminie Lubochnia.

Dla pełnego zrozumienia procesu rewitalizacji poniżej przytoczone zostały cztery definicje opisujące podstawowe pojęcia jakie używane są w niniejszej diagnozie:

Rewitalizacja

Proces wyprowadzania ze stanu kryzysowego obszarów zdegradowanych, prowadzony w sposób kompleksowy, poprzez zintegrowane działania na rzecz lokalnej społeczności, przestrzeni i gospodarki, skoncentrowane terytorialnie, prowadzone przez interesariuszy rewitalizacji na podstawie Gminnego Programu Rewitalizacji.

Za: ustawa o rewitalizacji z dn. 9 października 2015 r., art. 2 ust. 1

Stan kryzysowy

Stan wywołany koncentracją negatywnych zjawisk społecznych, w szczególności bezrobocia, ubóstwa, przestępczości, wysokiej liczby mieszkańców będących osobami ze szczególnymi potrzebami, niskiego poziomu edukacji lub kapitału społecznego, a także niewystarczającego poziomu uczestnictwa w życiu publicznym i kulturalnym. Obszar dotknięty stanem kryzysowym w sferze społecznej można wyznaczyć jako obszar zdegradowany w przypadku występowania na nim ponadto co najmniej jednego z następujących negatywnych zjawisk:



gospodarczych – w szczególności niskiego stopnia przedsiębiorczości, słabej kondycji lokalnych przedsiębiorstw, lub



środowiskowych – w szczególności przekroczenia standardów jakości środowiska, obecności odpadów stwarzających zagrożenie dla życia, zdrowia ludzi lub stanu środowiska, lub



przestrzenno-funkcjonalnych – w szczególności niewystarczającego wyposażenia w infrastrukturę techniczną i społeczną lub jej złego stanu technicznego, braku dostępu do podstawowych usług lub ich niskiej jakości, niedostosowania rozwiązań urbanistycznych do zmieniających się funkcji obszaru, niedostosowania infrastruktury do potrzeb osób ze szczególnymi potrzebami, niskiego poziomu obsługi

komunikacyjnej, niedoboru lub niskiej jakości terenów publicznych, lub technicznych –

w szczególności degradacji stanu technicznego obiektów budowlanych, w tym o przeznaczeniu mieszkaniowym oraz niefunkcjonowaniu rozwiązań technicznych umożliwiających efektywne korzystanie z obiektów budowlanych, w szczególności w zakresie energooszczędności, ochrony środowiska i zapewnienia dostępności osobom ze szczególnymi potrzebami.

Za: ustawa o rewitalizacji z dn. 9 października 2015 r., art. 9 ust. 1

Obszar zdegradowany

Obszar, na którym zidentyfikowano stan kryzysowy w sferze społecznej oraz co najmniej jednej ze sfer pozaspołecznych. Obszar zdegradowany może być podzielony na podobszary, w tym podobszary nieposiadające ze sobą wspólnych granic, pod warunkiem stwierdzenia na każdym z podobszarów występowania koncentracji negatywnych zjawisk społecznych oraz gospodarczych, środowiskowych, przestrzenno-funkcjonalnych lub technicznych.

Za: ustawa o rewitalizacji z dn. 9 października 2015 r., art. 9 ust. 1

Obszar rewitalizacji

Obszar obejmujący całość lub część obszaru zdegradowanego, cechujący się szczególną koncentracją negatywnych zjawisk, o których mowa w ustawie o rewitalizacji art. 9 ust. 1, na którym z uwagi na istotne znaczenie dla rozwoju lokalnego gmina zamierza prowadzić rewitalizację, wyznacza się jako obszar rewitalizacji.

Obszar rewitalizacji nie może być większy niż 20% powierzchni gminy oraz zamieszkały przez nie więcej niż 30% liczby mieszkańców gminy. Obszar rewitalizacji może być podzielony na podobszary, w tym podobszary nieposiadające ze sobą wspólnych granic.

W skład obszaru rewitalizacji mogą wejść także niezamieszkałe tereny przemysłowe, pokolejowe czy powojenne, na których odnotowuje się kryzysowe zjawiska sfery pozaspołecznej, pod warunkiem, że prowadzone na ich terenie działania przyczynią się do przeciwdziałania negatywnym zjawiskom społecznym.

Za: ustawa o rewitalizacji z dn. 9 października 2015 r., art. 10 ust. 1-3

KROK 1. Wybór jednostek do analizy

W ramach Kroku 1, w procesie delimitacji, wyznaczono tzw. pola analityczne, czyli podstawowe jednostki przestrzenne dla których kolejno zbierane były dane źródłowe (inaczej: jednostki agregacji danych). W tym celu przyjęto za jednostki agregacji danych:

- przestrzeń centralną gminy obejmującą sołectwo Lubochnia i Lubochnia Dworska oraz
- wszystkie pozostałe sołectwa czyli podstawowe jednostki pomocnicze gminy Lubochnia.

W ten sposób gmina Lubochnia została podzielona na **20** tzw. **pseudonaturalnych jednostek agregacji danych**.

Każda z wyznaczonych jednostek przestrzennych jest zamieszkała, a suma zarówno powierzchni wydzielonych jednostek jak i zamieszkujących je osób, jest równa odpowiednio powierzchni gminy i łącznej liczbie mieszkańców gminy Lubochnia. Oznacza to, że analizie porównawczej poddano całą gminę wraz ze wszystkimi jej mieszkańcami.

W dalszej części zapisu niniejszej analizy wymiennie używane są określenia: jednostka przestrzenna, jednostka agregacji danych, jednostka analizy lub tylko jednostka. Każde z nich odnosi się do danej jednostki przestrzennej dookreślając stosownie kontekst, w jakim jest prezentowana.

Tabela 1. Jednostki agregacji danych (jednostki przestrzenne) w gminie Lubochnia przyjęte do delimitacji obszaru zdegradowanego i obszaru rewitalizacji – nazwa, powierzchnia, ludność

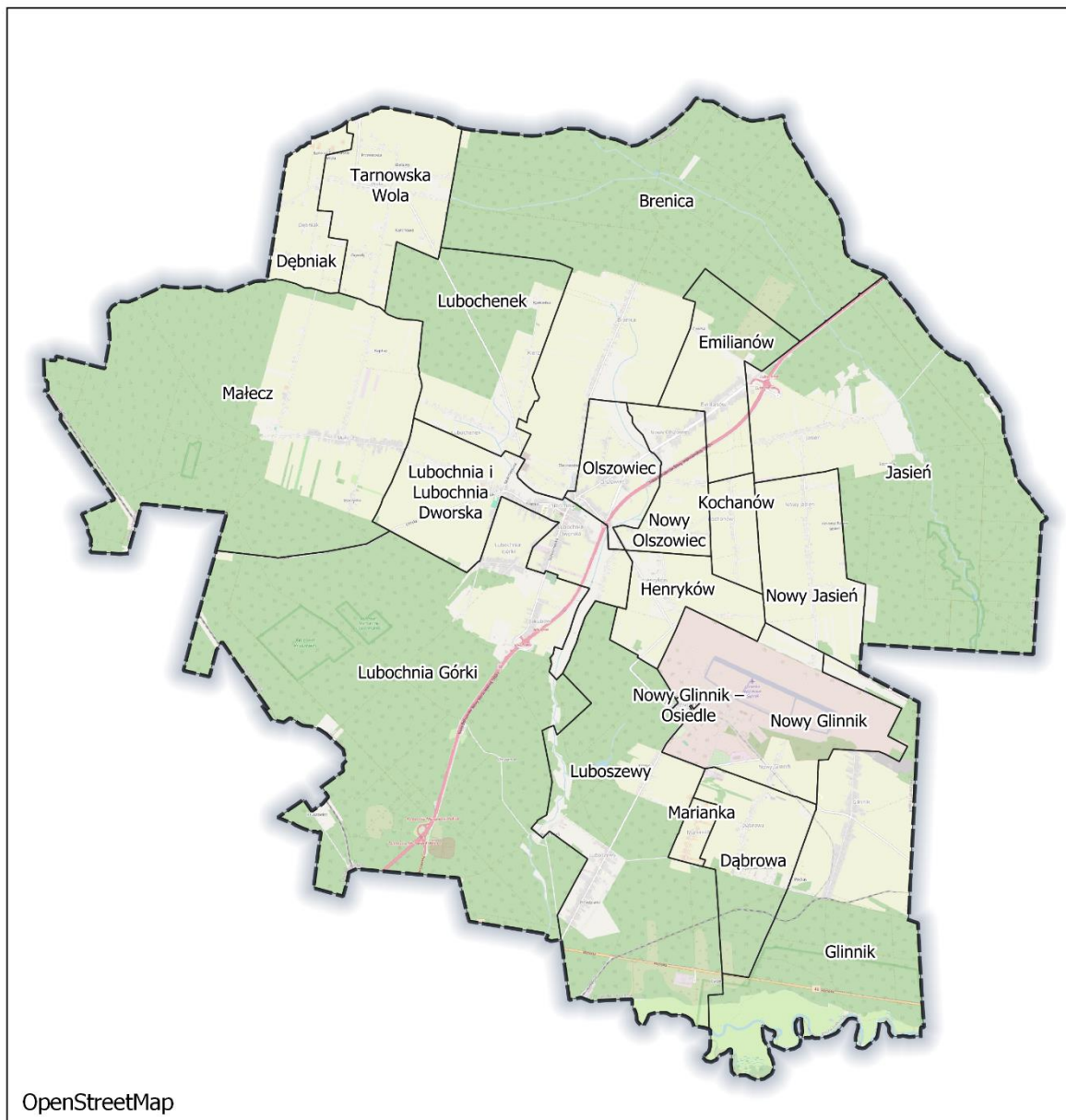
Numer jednostki agregacji danych (jednostka przestrzenna)	Nazwa jednostki agregacji danych (jednostki przestrzennej)	Powierzchnia [ha]	Udział w ogóle powierzchni gminy [%]	Liczba ludności - 31.12.2024 r. [os.]	Udział w ogóle ludności gminy [%]
	Lubochnia – cała gmina	13171,59	100,00	6848,00	100,00
1	Brenica	1844,12	14,00	445,00	6,50
2	Dąbrowa	312,13	2,37	217,00	3,17
3	Dębniak	180,69	1,37	139,00	2,03

Diagnoza służąca wyznaczeniu obszaru zdegradowanego i obszaru rewitalizacji
gminy Lubochnia

4	Emilianów (Emilianów, Czółna)	295,64	2,24	196,00	2,86
5	Glinnik	1008,39	7,66	514,00	7,51
6	Henryków	217,87	1,65	144,00	2,10
7	Jasień	1485,95	11,28	221,00	3,23
8	Kochanów	110,56	0,84	121,00	1,77
9	Lubochniek (Lubochniek, Kierz, Rzekietka)	491,93	3,73	165,00	2,41
10	Lubochnia i Lubochnia Dworska	468,03	3,55	1013,00	14,79
11	Lubochnia Górki (Lubochnia Górki, Jakubów, Kruszewiec, Chrzemce)	2246,94	17,06	497,00	7,26
12	Luboszewy	1013,16	7,69	653,00	9,54
13	Małecz	1718,96	13,05	472,00	6,89
14	Marianka	42,18	0,32	154,00	2,25
15	Nowy Glinnik	593,48	4,51	106,00	1,55
16	Nowy Glinnik - Osiedle	9,09	0,07	436,00	6,37
17	Nowy Jasień (Nowy Jasień, Albertów, Szczurek)	338,01	2,57	303,00	4,42
18	Nowy Olszowiec	207,32	1,57	293,00	4,28
19	Olszowiec	181,44	1,38	442,00	6,45
20	Tarnowska Wola	405,71	3,08	317,00	4,63

Źródło: opracowanie własne na podstawie danych Urzędu Gminy w Lubochni

Rysunek 1. Jednostki przestrzenne gminy Lubochnia wyznaczone na potrzeby diagnozy delimitacyjnej



Źródło: opracowanie własne na podstawie OpenStreetMap

KROK 2. Analiza danych w sferze społecznej

Analiza danych w sferze społecznej jest jednym z kluczowych elementów diagnozy służącej wyznaczeniu obszaru zdegradowanego i obszaru rewitalizacji. Opracowując analizę występowania problemów społecznych w jednostkach przestrzennych gminy Lubochnia wybrano wskaźniki, które obrazują szeroki wachlarz problemów społecznych, wyczerpujących wytyczne *Ustawy o rewitalizacji*.

Problemy, które poddano analizie w trakcie prac diagnostycznych to: starzenie się społeczeństwa, problemy demograficzne, problemy społeczne (takie jak m.in. ubóstwo), bezrobocie, bezpieczeństwo (przestępczość), problemy edukacyjne czy aktywność społeczną. Analizą objęto także czynniki wpływające na jakość przestrzeni publicznej dla osób ze szczególnymi potrzebami.

Łącznie w analizie wykorzystano **15 wskaźników** odnoszących się do ww. zagadnień problemowych.

Do opracowania wskaźników, obrazujących możliwe kryzysy w sferze społecznej, wykorzystano dane pochodzące m.in. z Urzędu Gminy w Lubochni i jego jednostek organizacyjnych, tj. m.in. Gminnego Ośrodka Pomocy Społecznej, szkół podstawowych, a także Komendy Policji w Tomaszowie Mazowieckim, Powiatowego Urzędu Pracy w Tomaszowie Mazowieckim oraz dostępne statystyki publiczne. Z uwagi na fakt, że proces rewitalizacji ma służyć przede wszystkim wyprowadzeniu obszaru ze stanu kryzysowego, to właśnie kwestie społeczne miały kluczowe znaczenie dla wyznaczenia obszaru, na którym będzie przeprowadzona rewitalizacja. Zebrane dane przedstawiają stan za ostatni pełny rok kalendarzowy – tj. na 31.12.2024. W przypadku danych demograficznych, dla zobrazowania dynamiki zmian liczby ludności, wykorzystano także dane z 2019 roku (wskaźnik przyjmuje wartości dla przedziału czasowego 2019 – 2024).

Zgodnie z wytycznymi ustawowymi analizie poddano społeczne wskaźniki dostępnościowe pozwalające ocenić sytuację osób o szczególnych potrzebach m.in.:

- udział osób powyżej 60 roku życia w populacji;
- udział osób powyżej 60 r.ż. korzystających z pomocy społecznej w ogóle osób korzystających z pomocy społecznej w 2024 r.,
- udział osób korzystających ze świadczeń pomocy społecznej z powodu niepełnosprawności w ogóle osób korzystających z pomocy społecznej w 2024 r.,
- odsetek dzieci ze specjalnymi potrzebami edukacyjnymi w szkołach podstawowych (%).

Tabela 2. Wykaz wskaźników do sfery społecznej

Lp.	Nazwa wskaźnika	Źródło danych	Definicja wskaźnika
1.	Zmiana liczby ludności w latach 2019-2024 (%)	Urząd Gminy Lubochnia	Wskaźnik przedstawia różnicę pomiędzy początkową a końcową liczbą ludności danego obszaru w rozpatrywaną okresie (w tym wypadku lata 2019 – 2024), w przeliczeniu na 1000 mieszkańców. Wskaźnik może świadczyć o depopulacji obszaru.
2.	Udział osób powyżej 60 roku życia w populacji w 2024 r.	Urząd Gminy Lubochnia	Wskaźnik informuje jaki odsetek populacji jednostki stanowią osoby starsze. Wskazuje na starzenie się danej społeczności. Jest także pomocny w oszacowaniu potencjalnej liczby mieszkańców ze specjalnymi potrzebami.
3.	Liczba urodzeń na 100 osób w 2024 r.	Urząd Gminy Lubochnia	Wskaźnik przedstawia stosunek liczby urodzeń na rok do liczby mieszkańców. Pokazuje pozytywną tendencję demograficzną danej społeczności.
4.	Liczba zgonów na 100 osób w 2024 r.	Urząd Gminy Lubochnia	Wskaźnik przedstawia stosunek liczby zgonów na rok do liczby mieszkańców. Pokazuje negatywną tendencję demograficzną danej społeczności.
5.	Liczba bezrobotnych w 2024 r. na 100 mieszkańców	PUP w Tomaszowie Mazowieckim	Wskaźnik pokazuje stosunek liczby osób zarejestrowanych w urzędzie pracy jako bezrobotne do liczby mieszkańców jednostki (wyrażony w procentach). Wysoka wartość informuje o problemach z bezrobociem na danym obszarze, niska – o dobrej dostępności miejsc pracy, względnie o relatywnie niższym odsetku aktywnych zawodowo mieszkańców danego obszaru.
6.	Udział osób powyżej 60 r.ż.	GOPS Lubochnia	Wskaźnik pokazuje procent osób w wieku przekraczającym 60 lat, które korzystają

Diagnoza służąca wyznaczeniu obszaru zdegradowanego i obszaru rewitalizacji
gminy Lubochnia

	korzystających z pomocy społecznej w ogóle osób korzystających z pomocy społecznej na koniec 2024 r.		ze wsparcia Gminnego Ośrodka Pomocy Społecznej w odniesieniu do ogółu beneficjentów pomocy społecznej. Wskaźnik może świadczyć o trudnej sytuacji bytowej seniorów, ale także pośrednio wskazuje na osoby ze szczególnymi potrzebami jakie zamieszkują dany obszar (osoby w wieku senioralnym). Tym samym wskaźnik może także obrazować konieczność podjęcia dodatkowych działań dostępnościowych na rzecz poprawy jakości życia osób ze szczególnymi potrzebami.
7.	Udział osób korzystających ze świadczeń pomocy społecznej z tytułu ubóstwa w ogóle osób korzystających z pomocy społecznej na koniec 2024 r.	GOPS Lubochnia	Wskaźnik przedstawia liczbę osób, które otrzymały świadczenia z tytułu ubóstwa z Gminnego Ośrodka Pomocy Społecznej w stosunku do ogółu osób korzystających ze świadczeń GOPS w danej jednostce. Wskaźnik może świadczyć o konieczności podjęcia działań na rzecz poprawy sytuacji bytowej części mieszkańców danego obszaru.
8.	Udział osób korzystających ze świadczeń pomocy społecznej z powodu bezrobocia w ogóle osób korzystających z pomocy społecznej na koniec 2024 r.	GOPS Lubochnia	Wskaźnik przedstawia liczbę osób, które otrzymały z Gminnego Ośrodka Pomocy Społecznej świadczenia z tytułu bezrobocia w stosunku do ogółu osób korzystających ze świadczeń GOPS w danej jednostce. Wskaźnik może obrazować konieczność podjęcia dodatkowych działań na rzecz poprawy sytuacji osób bezrobotnych / poprawy sytuacji bytowej części mieszkańców danego obszaru.
9.	Udział osób korzystających ze świadczeń pomocy społecznej z powodu niepełnosprawności	GOPS Lubochnia	Wskaźnik przedstawia liczbę osób, które otrzymały z Gminnego Ośrodka Pomocy Społecznej świadczenia z tytułu niepełnosprawności w stosunku do ogółu osób korzystających ze świadczeń GOPS w danej jednostce. Wskaźnik może

Diagnoza służąca wyznaczeniu obszaru zdegradowanego i obszaru rewitalizacji
gminy Lubochnia

	w ogóle osób korzystających z pomocy społecznej na koniec 2024 r.		obrazować konieczność podjęcia dodatkowych działań dostępnościowych na rzecz poprawy jakości życia osób z niepełnosprawnościami.
10.	Liczba popełnionych przestępstw na 100 mieszkańców w 2024 r.	Komenda Powiatowa Policji w Tomaszowie Mazowieckim	Wskaźnik przedstawia liczbę popełnionych przestępstw (łącznie) na danym obszarze. Wysoka wartość wskaźnika informuje o relatywnie niższym poziomie bezpieczeństwa mieszkańców danego obszaru.
11.	Liczba zdarzeń komunikacyjnych bez ofiar na 100 mieszkańców w 2024 r.	Komenda Powiatowa Policji w Tomaszowie Mazowieckim	Wskaźnik informuje o liczbie zdarzeń drogowych (w których nie było ofiar śmiertelnych) w odniesieniu do liczby mieszkańców danego obszaru. Jego wysoka wartość świadczy o problemach w sferze bezpieczeństwa ruchu drogowego.
12.	Liczba kradzieży, naruszeń nietykalności osobistej na 100 mieszkańców w 2024 r.	Komenda Powiatowa Policji w Tomaszowie Mazowieckim	Wskaźnik odnosi liczbę przypadków kradzieży i naruszeń nietykalności osobistej do liczby mieszkańców. Wskazuje na szczególne zagrożenie tymi przestępstwami/wykroczeniami na danym obszarze.
13.	Liczba uczniów sprawiających problemy wychowawcze na 100 uczniów	Placówki edukacyjne gminy Lubochnia	Wskaźnik odnosi liczbę uczniów sprawiających problemy wychowawcze do ogólnej liczby uczniów zamieszkującej dany obszar. Wskazuje na konieczność podjęcia działań zapewniających wsparcie uczniom narażonym na sytuacje problemowe.
14.	Odsetek dzieci ze specjalnymi potrzebami edukacyjnymi w szkołach podstawowych (%)	Placówki edukacyjne gminy Lubochnia	Wskaźnik informuje o skali specjalnych potrzeb związanych z edukacją dzieci na etapie szkoły podstawowej i może świadczyć o konieczności organizacji dodatkowego wsparcia dla tej grupy uczniów. Jest także pomocny w oszacowaniu potencjalnej liczby

Diagnoza służąca wyznaczeniu obszaru zdegradowanego i obszaru rewitalizacji
gminy Lubochnia

			młodych mieszkańców ze specjalnymi potrzebami.
15.	Liczba korzystające z domów kultury, świetlic na 100 mieszkańców w wieku 0-18 lat na danym obszarze w 2024 r.	Urząd Gminy Lubochnia Placówki edukacyjne gminy Lubochnia	Wskaźnik informuje, ile dzieci i młodzieży korzysta z oferty kulturalnej na danym obszarze. Jego wysoka wartość świadczy o tym, że oferta jest rozwinięta oraz że młodzi mieszkańcy danego obszaru są o niej skutecznie poinformowani. Wyższe wartości wskaźnika obrazują też większe zainteresowanie ofertą przez jej odbiorców (częstsze korzystanie). To także pośrednio wskaźnik aktywności społecznej.

Źródło: opracowanie własne

Demografia

Wskaźniki demograficzne umożliwiają obserwację i analizę kwestii takich jak starzenie się danej społeczności, jej rozwój: w wyniku ruchu naturalnego i migracji, potencjalne szanse i zagrożenia dla lokalnego rynku pracy wynikające m.in. ze struktury wiekowej na danym obszarze, itp. Dodatkowo saldo migracji, czy relatywnie wyższa dzietność, to przesłanki uznania gminy za dobre miejsce do życia.

Do analizy sytuacji demograficznej wykorzystano następujące wskaźniki:

— **Zmiana liczby ludności w latach 2019-2024.**

Wskaźnik pokazuje, jak zmieniała się liczba mieszkańców gminy/obszaru w analizowanym okresie. Może świadczyć o atrakcyjności miejsca do życia, napływie lub odpływie ludności oraz ogólnych trendach demograficznych (np. starzeniu się, migracjach). O największym kryzysie w tej sferze możemy mówić w sołectwie Nowy Glinnik Osiedle (-10,1%), Emilianów (-6,7%) i Lubochnia Górki (-6,6%).

— **Liczba urodzeń na 100 osób w 2024 r.**

Wskaźnik informuje o natężeniu urodzeń w populacji, odnosząc liczbę urodzeń do całkowitej liczby mieszkańców. Pomaga ocenić dynamikę demograficzną oraz potencjał odnowy pokoleń w danej społeczności. Najgorzej sytuacja wygląda w sołectwie Marianka, gdzie wcale nie odnotowano urodzeń w analizowanym okresie czasu.

— **Liczba zgonów na 100 osób w 2024 r.**

Pokazuje, jak często dochodzi do zgonów w stosunku do liczby ludności. Wysokie wartości mogą świadczyć o kryzysie w sferze demograficznej – starzeniu populacji danego obszaru i wyludnianiu się go. Największą wartość wskaźnik przyjął w sołectwach: Henryków (2,08), Nowy Glinnik Osiedle (2,06) i Nowy Olszowiec (1,71). Najniższą – w sołectwach Dębniak i Nowy Glinnik, w których w 2024 r. nikt nie zmarł.

— **Udział osób powyżej 60 roku życia w populacji w 2024 r.**

Wskaźnik określa poziom starzenia się społeczeństwa, pokazując, jaki odsetek populacji stanowią osoby starsze. Wysoki udział seniorów może wskazywać na potrzebę rozwoju usług opiekuńczych, zdrowotnych i polityk aktywizacji tej grupy. To także barometr potrzeb w zakresie dostępności przestrzeni publicznych i obiektów publicznych dla osób

Diagnoza służąca wyznaczeniu obszaru zdegradowanego i obszaru rewitalizacji
gminy Lubochnia

ze szczególnymi potrzebami. W największym stopniu starzeniem się są według tego wskaźnika dotknięte sołectwa: Emilianów (28,57), Jasień (28,51) i Nowy Glinik (25,47). Najniższe wartości wskaźnik przyjmuje dla jednostki Marianka (13,64).

Tabela 3. Podsumowanie wskaźnika wg jednostek analitycznych

Nazwa jednostki agregacji danych (jednostka przestrzenna)	Zmiana liczby ludności w latach 2019-2024 [%]	Liczba urodzeń na 100 osób w 2024 r.	Liczb zgonów na 100 osób w 2024 r.	Udział osób powyżej 60 roku życia w populacji w 2024 r.
Lubochnia – cała gmina	-2,20	0,76	1,14	22,02
Brenica	-1,11	0,67	1,35	21,35
Dąbrowa	0,93	0,92	0,46	25,35
Dębniak	3,73	1,44	0,00	24,46
Emilianów (Emilianów, Czółna)	-6,67	0,51	1,53	28,57
Glinnik	-3,20	0,97	1,36	22,96
Henryków	1,41	0,69	2,08	20,14
Jasień	-1,78	1,36	0,45	28,51
Kochanów	19,80	0,83	1,65	17,36
Lubochenek (Lubochenek, Kierz, Rzekietka)	-2,94	0,61	0,61	21,21
Lubochnia i Lubochnia Dworska	-1,55	0,49	1,48	20,93
Lubochnia Górki (Lubochnia Górki, Jakubów, Kruszewiec, Chrzemce)	-6,58	0,40	1,61	19,11
Luboszewy	-1,06	0,46	0,61	23,89

Diagnoza służąca wyznaczeniu obszaru zdegradowanego i obszaru rewitalizacji
gminy Lubochnia

Małecz	-1,67	1,06	0,85	22,46
Marianka	-5,52	0,00	0,65	13,64
Nowy Glinnik	0,95	0,94	0,00	25,47
Nowy Glinnik - Osiedle	-10,10	0,92	2,06	23,85
Nowy Jasień (Nowy Jasień, Albertów, Szczurek)	3,06	0,99	0,33	22,11
Nowy Olszowiec	-3,93	0,68	1,71	20,48
Olszowiec	-0,67	0,90	0,90	20,59
Tarnowska Wola	-2,76	1,26	0,95	19,87

Źródło: opracowanie własne na podstawie danych pozyskanych z Urzędu Gminy Lubochnia.

Bezrobocie

Sytuację na lokalnym rynku pracy obrazuje m.in. wskaźnik dotyczący bezrobocia.

— **Udział osób bezrobotnych w ogóle mieszkańców w 2024 r.**

Jednym z najważniejszych wyróżników kondycji lokalnego rynku pracy jest stopa bezrobocia (liczba osób zarejestrowanych jako bezrobotne w stosunku do liczby osób aktywnych zawodowo). Dane tego typu są najczęściej agregowane na poziomie powiatowym, rzadziej statystyki wyliczane są na poziomie gminnym czy węższych jednostek analitycznych. W związku z powyższym uznano, że wskaźnikiem mówiącym o sytuacji na rynku pracy w gminie Lubochnia będzie udział odsetek zarejestrowanych jako bezrobotni w Powiatowym Urzędzie Pracy w stosunku do ogólnej liczby mieszkańców. Największą wartość wskaźnik przyjmuje w jednostkach: Nowy Glinnik (8,49), Marianka (6,49), Kochanów (5,79). Najniższą wartość wskaźnika w 2024 r. odnotowano w jednostce Nowy Jasień (0,99).

Tabela 4. Odsetek osób bezrobotnych wg jednostek analitycznych

Nazwa jednostki agregacji danych (jednostka przestrzenna)	Odsetek osób bezrobotnych
Lubochnia – cała gmina	3,01
Brenica	2,02
Dąbrowa	1,38
Dębniak	2,16
Emilianów (Emilianów, Czółna)	4,59
Glinnik	2,53
Henryków	1,39
Jasień	1,81
Kochanów	5,79
Lubochenek (Lubochenek, Kierz, Rzekietka)	2,42
Lubochnia i Lubochnia Dworska	3,06
Lubochnia Górki (Lubochnia Górki, Jakubów, Kruszewiec, Chrzemce)	4,63
Luboszewy	3,98
Małecz	2,97
Marianka	6,49
Nowy Glinnik	8,49
Nowy Glinnik - Osiedle	1,61
Nowy Jasień (Nowy Jasień, Albertów, Szczurek)	0,99
Nowy Olszowiec	3,41
Olszowiec	2,26
Tarnowska Wola	2,84

Źródło: opracowanie własne na podstawie danych pozyskanych z PUP w Tomaszowie
Mazowieckim

Problemy społeczne

Kolejnym obszarem prac diagnostycznych były zagadnienia związane z zapotrzebowaniem mieszkańców na pomoc społeczną ze względu na ich indywidualną bądź rodzinną sytuację życiową, poziom ubóstwa czy wykluczenie społeczne. Statystyki dotyczące struktury i liczby beneficjentów pomocy społecznej oraz tytułów, na podstawie których ją

przyznano, pozwalają zidentyfikować obszary potencjalnej kumulacji/nawarstwiania się problemów społecznych usytuowane w konkretnych lokalizacjach. Jest to szczególnie istotne w procesie wyznaczania obszarów zdegradowanych i obszarów rewitalizacji z uwagi na zjawisko tzw. gettoizacji – pojawiania się obszarów wyraźnie zdegradowanych, borykających się na raz z wieloma problemami społecznymi. Dane pozyskane z Gminnego Ośrodka Pomocy Społecznej (GOPS) podają odsetek mieszkańców, którzy wymagali wsparcia ze strony samorządu czy organizacji pomocowych.

— **Odsetek osób korzystających ze świadczeń pomocy społecznej w ogóle mieszkańców w 2024 r.**

Najbardziej podstawowym wskaźnikiem ilustrującym poziom natężenia klasycznych problemów społecznych jest odsetek osób korzystających ze świadczeń pomocy społecznej. Trzeba pamiętać, że klienci Ośrodka Pomocy Społecznej aplikują o świadczenia w oparciu o różne dysfunkcje, które często są ze sobą skorelowane. Generalnie w jednostkach przestrzennych gminy Lubochnia najwięcej osób (stan na 2024 r.) korzysta z pomocy społecznej w sołectwach: Dębniak (12,95%), Kochanów (11,57%) i Lubochenek (8,48%) przy średniej dla gminy na poziomie 4%. Zwraca uwagę, że w najbardziej dotkniętych problemami społecznymi jednostkach odsetek osób korzystających z pomocy społecznej przekracza 10% populacji.

— **Udział osób powyżej 60 r.ż. korzystających z pomocy społecznej w ogóle osób korzystających z pomocy społecznej w 2024 r.**

Zjawisko starzenia się społeczeństwa, w powiązaniu z niewystarczającą wydolnością systemu ubezpieczeń społecznych (stosunkowo niskimi emeryturami, w szczególności kobiet, wobec rosnących kosztów utrzymania), sprawia, że należy przyrzeć się jak wielu seniorów korzysta z pomocy społecznej w gminie Lubochnia w odniesieniu do ogółu korzystających ze wsparcia. Alarmujące może być to, że w niektórych jednostkach wartość ta przekracza 50%: Dąbrowa (80,00%), Henryków (66,67%) i Małecz (55,59%).

— **Udział osób korzystających ze świadczeń pomocy społecznej z tytułu ubóstwa w ogóle osób korzystających z pomocy społecznej w 2024 r.**

Trudna sytuacja materialno-bytowa to jeden z głównych problemów społecznych. Jego nasilenie w poszczególnych jednostkach przestrzennych gminy Lubochnia zbadano poprzez analizę odsetka korzystających z pomocy społecznej z tytułu ubóstwa w ogólnej liczbie beneficjentów pomocy społecznej. W największym stopniu z problemem ubóstwa zmagali się jednostki: Emilianów (100%), Jasień (77,78 %) i Luboszewy (77,78%).

— **Udział osób korzystających z pomocy społecznej z tytułu niepełnosprawności w ogólnej liczbie osób korzystających z pomocy społecznej na danym obszarze w 2024 r.**

Odnosząc się do zagadnienia dostępności należy przyjrzeć się sytuacji osób o szczególnych potrzebach, w tym w szczególności osobom z niepełnosprawnościami, które z uwagi na sytuację zdrowotno-życiową zmuszone są do korzystania ze wsparcia instytucji pomocy społecznej. Największy ich odsetek, w ogóle beneficjentów wsparcia, odnotowano w jednostkach Marianka i Emilianów, gdzie 100% osób korzystających z pomocy społecznej pobiera taką pomoc.

— **Udział osób korzystających z pomocy społecznej z powodu bezrobocia w ogóle osób korzystających z pomocy społecznej na danym obszarze w 2024 r.**

Wskaźnik pokazuje, jaki odsetek osób objętych pomocą społeczną korzysta z niej ze względu na brak zatrudnienia. Informuje o skali bezrobocia jako przyczyny trudnej sytuacji bytowej oraz może odzwierciedlać lokalne problemy rynku pracy i poziom wykluczenia społecznego. Tu również w największym stopniu dotknięte są sołectwa Emilianów, Marianka i Małecz. Szczegółowa sytuacja widoczna jest w tabeli poniżej.

Diagnoza służąca wyznaczeniu obszaru zdegradowanego i obszaru rewitalizacji
gminy Lubochnia

Tabela 5. Podsumowanie wskaźników wg jednostek analitycznych – problemy społeczne

Nazwa jednostki agregacji danych (jednostka przestrzenna)	Odsetek osób korzystających z pomocy społecznej w ogóle mieszkańców w 2024 r. [%]	Udział osób powyżej 60 r.ż. w ogóle osób korzystających z pomocy społecznej w 2024 r. [%]	Udział osób korzystających z pomocy społecznej z powodu		
			Ubóstwa	Bezrobocia	Niepełnosprawności
			w ogóle osób korzystających z pomocy społecznej [%]		
Lubochnia – cała gmina	4,00	17,52	39,05	47,81	42,70
Brenica	2,70	16,67	8,33	0,00	8,33
Dąbrowa	2,30	80,00	0,00	40,00	40,00
Dębniak	12,95	5,56	0,00	0,00	38,89
Emilianów (Emilianów, Czółna)	0,51	0,00	100,00	100,00	100,00
Glinnik	2,14	36,36	54,55	45,45	63,64
Henryków	2,08	66,67	33,33	0,00	66,67
Jasień	4,07	44,44	77,78	55,56	44,44
Kochanów	11,57	0,00	28,57	42,86	64,29
Lubochniak (Lubochniak, Kierz, Rzekietka)	8,48	28,57	50,00	57,14	64,29
Lubochnia i Lubochnia Dworska	6,22	9,52	55,56	42,86	26,98

Diagnoza służąca wyznaczeniu obszaru zdegradowanego i obszaru rewitalizacji
gminy Lubochnia

Nazwa jednostki agregacji danych (jednostka przestrzenna)	Odsetek osób korzystających z pomocy społecznej w ogóle mieszkańców w 2024 r. [%]	Udział osób powyżej 60 r.ż. w ogóle osób korzystających z pomocy społecznej w 2024 r. [%]	Udział osób korzystających z pomocy społecznej z powodu		
			Ubóstwa	Bezrobocia	Niepełnosprawności
			w ogóle osób korzystających z pomocy społecznej [%]		
Lubochnia Górki (Lubochnia Górki, Jakubów, Kruszewiec, Chrzemce)	3,42	11,76	52,94	52,94	41,18
Luboszewy	1,38	44,44	77,78	33,33	77,78
Małecz	1,91	55,56	66,67	100,00	44,44
Marianka	2,60	0,00	75,00	75,00	100,00
Nowy Glinnik	3,77	50,00	50,00	50,00	50,00
Nowy Glinnik - Osiedle	6,65	10,34	37,93	72,41	48,28
Nowy Jasień (Nowy Jasień, Albertów, Szczurek)	0,66	0,00	50,00	50,00	50,00
Nowy Olszowiec	3,75	27,27	18,18	18,18	27,27
Olszowiec	5,66	0,00	4,00	68,00	20,00
Tarnowska Wola	4,42	14,29	21,43	64,29	64,29

Źródło: opracowanie własne na podstawie danych GOPS w Lubochni

Bezpieczeństwo

Poczucie bezpieczeństwa jest jedną z najważniejszych kwestii branych pod uwagę przy decyzji o wyborze miejsca zamieszkania. Występowanie wysokich wartości wskaźników przestępczości czy też kumulacji wykroczeń i przestępstw o różnym charakterze prowadzi m.in. do obniżenia wartości nieruchomości, świadczy o niskiej atrakcyjności danego obszaru jako miejsca do życia. Z kolei częste występowanie zdarzeń drogowych może świadczyć o niedostatkach infrastrukturalnych komunikacyjnej danego obszaru. W związku z powyższym w ramach prac diagnostycznych przeanalizowano dane pozyskane z Komendy Powiatowej Policji w Tomaszowie Mazowieckim.

Na potrzeby niniejszej diagnozy sytuację w poszczególnych jednostkach ilustrują wskaźniki:

— **Liczba popełnionych przestępstw na 100 mieszkańców w 2024 r.**

Wskaźnik obejmuje wszystkie przestępstwa odnotowane na terenie danej jednostki przestrzennej w 2024 roku. Dostarcza więc informacji o ogólnym poziomie bezpieczeństwa na danym obszarze. Największą wartość odnotowano w jednostkach: Nowy Glinik Osiedle (2,29), Henryków (2,08), Małecz (1,69) oraz Lubochnia i Lubochnia Dworska (1,68) przy średniej dla gminy na poziomie 1,05.

— **Liczba zdarzeń komunikacyjnych bez ofiar na 100 mieszkańców w 2024 r.**

Analizie poddano także pochodzące ze statystyk policyjnych dane o liczbie zdarzeń komunikacyjnych (wypadków, kolizji) bez ofiar w przeliczeniu na 100 mieszkańców. Wysoka wartość takiego wskaźnika świadczy o większym ryzyku związanym z udziałem w ruchu drogowym. Najwyższą wartość odnotowano w sołectwach: Nowy Glinik (5,66), Lubochnia Górki (4,02) i Emilianów (3,57). Na przeciwnym biegunie znalazły się takie jednostki jak Dębniak, Kochanów, Marianka, Nowy Glinik-Osiedle, Jasień i Nowy Jasień, gdzie do takich wydarzeń nie doszło wcale.

— **Liczba naruszeń nietykalności cielesnej i kradzieży na 100 osób w 2024 r.**

Do zobrazowania sytuacji w zakresie bezpieczeństwa wykorzystano także wskaźnik skupiający się na wybranych typach czynów zabronionych pod groźbą kary – kradzieży i naruszeń nietykalności cielesnej. W największym stopniu dotknięte nimi są: Nowy Glinik (0,943), Dąbrowa (0,461) i Lubochnia Górki (0,402).

Tabela 6. Podsumowanie wskaźników wg jednostek analitycznych – bezpieczeństwo

Nazwa jednostki agregacji danych (jednostka przestrzenna)	Liczb popełnionych przestępstw na 100 mieszkańców w 2024 r.	Liczba zdarzeń komunikacyjnych bez ofiar na 100 mieszkańców w 2024 r.	Liczba kradzieży, naruszeń nietykalności osobistej na 100 mieszkańców w 2024 r.
Lubochnia – cała gmina	1,05	1,17	0,10
Brenica	0,45	0,22	0,00
Dąbrowa	0,92	0,46	0,46
Dębniak	0,00	0,00	0,00
Emilianów (Emilianów, Czółna)	0,00	3,57	0,00
Glinnik	1,36	1,95	0,00
Henryków	2,08	1,39	0,00
Jasień	0,90	0,00	0,00
Kochanów	0,00	0,00	0,00
Lubochnenek (Lubochnenek, Kierz, Rzekietka)	0,61	1,82	0,00
Lubochnia i Lubochnia Dworska	1,68	1,09	0,20
Lubochnia Górki (Lubochnia Górki, Jakubów, Kruszewiec, Chrzemce)	1,61	4,02	0,40
Luboszewy	0,31	0,92	0,00
Małecz	1,69	0,42	0,21
Marianka	0,65	0,00	0,00
Nowy Glinnik	0,00	5,66	0,94
Nowy Glinnik - Osiedle	2,29	0,00	0,00
Nowy Jasień (Nowy Jasień, Albertów, Szczurek)	0,66	0,00	0,00

Nazwa jednostki agregacji danych (jednostka przestrzenna)	Liczb popełnionych przestępstw na 100 mieszkańców w 2024 r.	Liczba zdarzeń komunikacyjnych bez ofiar na 100 mieszkańców w 2024 r.	Liczba kradzieży, naruszeń nietykalności osobistej na 100 mieszkańców w 2024 r.
Nowy Olszowiec	0,34	1,02	0,00
Olszowiec	0,68	1,36	0,00
Tarnowska Wola	0,95	0,63	0,00

Źródło: opracowanie własne na podstawie danych pozyskanych z Komendy Powiatowej Policji w Tomaszowie Mazowieckim

Edukacja i aktywność społeczna

Jakość kształcenia i dostęp do rozwiniętych usług edukacyjnych wpływa na szanse rozwojowe dzieci i młodzieży oraz przygotowuje je do rozwijania pasji, talentów i kontynuowania edukacji na kolejnych szczeblach. Okres szkolny to także czas nawiązywania relacji, kształtowania się postaw, nabywania i kolejno doskonalenia umiejętności. Zarówno wyniki w nauce jak także szeroko rozumiany proces edukacyjny, jaki zachodzi na tzw. etapie szkolny buduje kapitał ludzki społeczności lokalnej, co w konsekwencji wpływa na szanse rozwojowe gminy. Tym samym analiza szeroko rozumianych sytuacji problemowych, jakie występują na etapie edukacji młodych mieszkańców gminy i jakie mogą osłabiać budowanie kapitału społecznego, warte są analizy w kontekście diagnozy kryzysów w sferze społecznej.

Aspekty edukacyjne często „idą w parze” z aktywnością społeczną młodych mieszkańców gminy która także buduje kapitał ludzki lokalnej społeczności.

— Odsetek uczniów sprawiających problemy wychowawcze.

Wskaźnik określa, jaki procent uczniów w szkołach na danym obszarze został zakwalifikowany jako sprawiający problemy wychowawcze a zatem wymaga dodatkowych działań wychowawczych lub wsparcia w zachowaniu. Może świadczyć o skali trudności środowiskowych, poziomie integracji społecznej w szkołach oraz o potrzebie wzmocnienia programów profilaktycznych i pracy z rodzinami. Tacy uczniowie stanowią największy odsetek w jednostkach: Nowy Glinik Osiedle (44,19%), Dębniak (29,41%) i Małecz (28,95%),

z kolei w kilku jednostkach (Dąbrowa, Glinik, Marianka, Nowy Glinik, Nowy Jasień, Nowy Olszowiec) nie ma ich w ogóle.

— **Odsetek dzieci ze specjalnymi potrzebami edukacyjnymi w szkołach podstawowych.**

Wskaźnik pokazuje, jak duży odsetek uczniów ma specjalne potrzeby edukacyjne. Wysoki poziom tego wskaźnika może wskazywać na większą potrzebę specjalistycznej kadry (pedagogów, psychologów, terapeutów) oraz na konieczność rozwijania programów włączających jak również dostosowanej infrastruktury edukacyjnej. Dzieci takie stanowią największy odsetek uczniów w sołectwach: Dębniak (23,53%), Nowy Glinik (20,00%) i Lubochnia (14,29%).

— **Osoby korzystające z domów kultury, świetlic na 100 uczniów na danym obszarze.**

Wskaźnik odnosi liczbę korzystających z oferty domów kultury, świetlic do liczby młodych mieszkańców z danego obszaru (stąd definicja wskaźnika pozwala na to, by przekraczał on 100%). Opisuje to, na ile oferta oświatowo-kulturalna gminy dociera do młodzieży i dzieci oraz odpowiada na ich potrzeby - pokazuje częstotliwość korzystania z niej. To także pośrednio wskaźnik aktywności społecznej młodych mieszkańców gminy i poszczególnych jednostek. Największą wartość wskaźnik przyjmuje w sołectwach Nowy Glinik, Emilianów, Marianka.

Tabela 7. Podsumowanie wskaźników wg jednostek analitycznych – edukacja i aktywność społeczna

Nazwa jednostki agregacji danych (jednostka przestrzenna)	Odsetek uczniów sprawiających problemy wychowawcze	Odsetek dzieci ze specjalnymi potrzebami edukacyjnymi w szkołach podstawowych	Liczba korzystających z domów kultury, świetlic na 100 mieszkańców w wieku 0-18 lat na danym obszarze
Lubochnia – cała gmina	15,22	5,52	164,79
Brenica	20,45	4,55	187,88
Dąbrowa	0,00	0,00	190,91
Dębniak	29,41	23,53	174,42

Diagnoza służąca wyznaczeniu obszaru zdegradowanego i obszaru rewitalizacji
gminy Lubochnia

Nazwa jednostki agregacji danych (jednostka przestrzenna)	Odsetek uczniów sprawiających problemy wychowawcze	Odsetek dzieci ze specjalnymi potrzebami edukacyjnymi w szkołach podstawowych	Liczba korzystających z domów kultury, świetlic na 100 mieszkańców w wieku 0-18 lat na danym obszarze
Emilianów (Emilianów, Czółna)	6,67	6,67	383,87
Glinnik	0,00	5,71	130,77
Henryków	13,33	0,00	246,88
Jasień	9,52	0,00	214,29
Kochanów	28,57	0,00	211,11
Lubochenek (Lubochenek, Kierz, Rzekietka)	21,43	14,29	225,00
Lubochnia i Lubochnia Dworska	17,43	10,09	129,49
Lubochnia Górki (Lubochnia Górki, Jakubów, Kruszewiec, Chrzemce)	6,38	4,26	59,32
Luboszewy	5,56	0,00	205,15
Małecz	28,95	2,63	163,37
Marianka	0,00	0,00	300,00
Nowy Glinnik	0,00	20,00	531,25
Nowy Glinnik - Osiedle	44,19	6,98	159,60
Nowy Jasień (Nowy Jasień, Albertów, Szczurek)	0,00	0,00	120,00
Nowy Olszowiec	0,00	0,00	161,19
Olszowiec	15,69	5,88	95,61
Tarnowska Wola	16,00	0,00	172,06

Źródło: opracowanie własne na podstawie danych pozyskanych z UG w Lubochni i placówek edukacyjnych Gminy Lubochnia

KROK 3. Analiza wskaźnikowa – budowa wskaźnika syntetycznego

Nawarstwianie się negatywnych zjawisk w sferze społecznej na obszarze gminy to pierwszy, ale też podstawowy krok, który zbliża do wyznaczenia obszarów wymagających rewitalizacji. Kolejny etap prac delimitacyjnych obejmował więc opracowanie wskaźnika syntetycznego dla sfery społecznej, aby móc zaprezentować zbiorcze przedstawienie stopnia natężenia degradacji w poszczególnych jednostkach analitycznych.

Tym samym: dla każdej z wyznaczonych jednostek agregacji danych (jednostek przestrzennych) całościowej analizie poddano pakiet wykorzystanych w diagnozie sfery społecznej wskaźników. Z uwagi na fakt korzystania ze zróżnicowanych wskaźników (w różnych jednostkach, przedziałach, sposobach relatywizacji) konieczna była standaryzacja każdego z nich umożliwiająca wzajemne porównywanie i dalszą analizę – tzw. normalizacja danych.

Jednym ze sposobów wyznaczenia wskaźnika syntetycznego dla zjawisk społecznych jest metoda Perkala, rekomendowana w publikacji Ministerstwa Rozwoju i Technologii pt. „*Delimitacja krok po kroku. Metoda wyznaczenia obszaru zdegradowanego i obszaru rewitalizacji na potrzeby Gminnych Programów Rewitalizacji*”.

Proces normalizacji wskaźników w metodologii Perkala polega na przekształceniu surowych wartości wskaźników, które wyrażone są w różnych jednostkach i przedziałach, do formy porównywalnej statystycznie. Osiąga się to poprzez odjęcie od każdej zmiennej jej średniej arytmetycznej, a następnie podzielenie otrzymanej różnicy przez odchylenie standardowe (standaryzacja). Ponieważ metoda Perkala mierzy natężenie negatywnych zjawisk (kryzysu), wysokie wartości stymulant (wskaźników, których wysokie wartości są zjawiskiem pozytywnym i świadczą o rozwoju danej jednostki urbanistycznej, a zatem działają przeciwstawnie do kryzysu) muszą zostać odwrócone. Przekształcenie polega na pomnożeniu znormalizowanej wartości wskaźnika przez -1. Celem przekształcenia stymulant jest ujednoczenie kierunku oddziaływania wszystkich wskaźników. Po tym etapie, wszystkie wskaźniki (bez względu na ich pierwotny charakter) mają ten sam sens: im wyższa wartość po normalizacji i ewentualnym przekształceniu (w przypadku stymulant), tym silniejsze natężenie negatywnego zjawiska (kryzysu) w danym polu podstawowym.

Tym samym proces sformułowania wskaźników syntetycznych przebiegał następująco:

W pierwszej kolejności każde ze zjawisk kryzysowych normalizowane zostało zgodnie ze wzorem:

$$t_{ij} = \frac{x_{ij} - \bar{x}_j}{s_j}$$

gdzie:

t_{ij} – wartość znormalizowanego wskaźnika j dla jednostki urbanistycznej i ,

x_{ij} – wartość wskaźnika j dla jednostki urbanistycznej i ,

\bar{x}_j – średnia arytmetyczna wskaźnika j ,

s_j – odchylenie standardowe wskaźnika j .

Kolejnym krokiem budowania wskaźnika syntetycznego było określenie czy dany wskaźnik jest stymulantą (wysokie wartości wskaźnika oznaczają, że dane zjawisko jest pozytywne), czy destymulantą (wysokie wartości wskaźnika oznaczają, że dane zjawisko jest negatywne). W przypadku destymulant otrzymane w wyniku normalizacji wartości pozostawiono bez zmian, natomiast uzyskane wartości dla stymulant należało przekształcić według wzoru:

$$z_{ij} = x_{ij} * (-1)$$

gdzie:

z_{ij} – wartość wskaźnika (stymulanty) po przekształceniu,

x_{ij} – wartość wskaźnika j dla jednostki urbanistycznej i .

Ostatni etap obejmował obliczenie jednej wartości wskaźnika syntetycznego dla każdej z jednostek. Jest on sumą wszystkich wskaźników cząstkowych, które określają negatywne zjawiska w sferze społecznej. Wartość wskaźnika syntetycznego wskazuje więc czy dana jednostka znajduje się w stanie kryzysowym. Im wyższa wartość wskaźnika, tym większe natężenie kryzysu w danym miejscu. Wskaźnik syntetyczny dla zjawisk społecznych oblicza się za pomocą wzoru:

$$P_i = \frac{1}{n} \sum_{i=1}^n t_{ij}$$

gdzie:

P_i – syntetyczny wskaźnik negatywnych zjawisk,

n – liczba wskaźników (cech),

t_{ij} – wartość wskaźnika j dla jednostki analitycznej.

Jeżeli wartość wskaźnika syntetycznego jest dodatnia, to świadczy to o występowaniu kryzysu w sferze społecznej w danej jednostce, podczas gdy wartość ujemna wskazuje na pozytywny obraz zjawisk społecznych.

Generalnie celem metody jest ułatwienie porównywania stopnia natężenia różnych zjawisk i umożliwienie agregacji wskaźników cząstkowych w jeden syntetyczny wskaźnik dla całej badanej jednostki. Dzięki temu można obiektywnie ustalić, w jakim stopniu dana jednostka

Diagnoza służąca wyznaczeniu obszaru zdegradowanego i obszaru rewitalizacji
gminy Lubochnia

agregacji danych znajduje się w stanie kryzysowym i jak mierzalnie „wielka” jest koncentracja negatywnych zjawisk. Normalizacja pozwala na bezpośrednie zobrazowanie natężenia kryzysu dla danego wskaźnika w porównaniu do średniej dla wszystkich jednostek. Im wyższa wartość wskaźnika po normalizacji, tym gorsza jest sytuacja danej jednostki na tle całej gminy.

Poniżej przedstawiono wartość wskaźnika syntetycznego dla sfery społecznej (uzyskaną zgodnie z powyższą procedurą) dla poszczególnych jednostek przestrzennych wyznaczonych w gminie Lubochnia.

Diagnoza służąca wyznaczeniu obszaru zdegradowanego i obszaru rewitalizacji
gminy Lubochnia

Tabela 8. Wskaźniki cząstkowe po normalizacji– sfera społeczna, część 1 (natężenie zjawisk kryzysowych – im wyższa wartość tym większy kryzys w sferze społecznej)

Nazwa jednostki agregacji danych (jednostka przestrzenna)	Demografia				Bezrobocie	Bezpieczeństwo			Edukacja, kapitał ludzki i aktywność społeczna		
	Zmiana liczby ludności w latach 2018-2023	Udział osób powyżej 60 roku życia w populacji	Liczba urodzeń na 100 osób	Liczba zgonów na 100 osób	Liczba osób bezrobotnych w 2024 na 100 mieszkańców	Liczba popełnionych przestępstw na 100 mieszkańców w 2024	Liczba zdarzeń komunikacyjnych bez ofiar	Liczba kradzieży, naruszeń nietykalności osobistej na 100 mieszkańców	Liczba uczniów sprawiających problemy wychowawcze na 100 uczniów ogółem	Odsetek dzieci ze specjalnymi potrzebami edukacyjnymi w szkołach podstawowych	Młodzież korzystająca z domów kultury, świetlic na 100 uczniów na danym obszarze
Brenica	0,04	-0,25	0,31	0,48	-0,64	-0,57	-0,67	-0,48	0,58	-0,14	0,16
Dąbrowa	-0,30	0,88	-0,40	-0,90	-0,97	0,09	-0,51	1,43	-1,03	-0,79	0,13
Dębniak	-0,76	0,63	-1,89	-1,61	-0,57	-1,20	-0,81	-0,48	1,29	2,59	0,29
Emilianów (Emilianów, Czółna)	0,95	1,79	0,78	0,77	0,69	-1,20	1,49	-0,48	-0,50	0,17	-1,71
Glinnik	0,38	0,21	-0,55	0,51	-0,38	0,71	0,44	-0,48	-1,03	0,03	0,70
Henryków	-0,38	-0,59	0,25	1,63	-0,97	1,73	0,08	-0,48	0,02	-0,79	-0,40
Jasień	0,15	1,78	-1,66	-0,91	-0,75	0,07	-0,81	-0,48	-0,28	-0,79	-0,09
Kochanów	-3,39	-1,38	-0,13	0,96	1,31	-1,20	-0,81	-0,48	1,22	-0,79	-0,06
Lubochniak (Lubochniak, Kierz, Rzekietka)	0,34	-0,29	0,51	-0,67	-0,43	-0,35	0,36	-0,48	0,66	1,26	-0,19
Lubochnia i Lubochnia Dworska	0,11	-0,37	0,83	0,69	-0,10	1,16	-0,11	0,34	0,35	0,66	0,72

Diagnoza służąca wyznaczeniu obszaru zdegradowanego i obszaru rewitalizacji
gminy Lubochnia

Lubochnia Górki (Lubochnia Górki, Jakubów, Kruszewiec, Chrzemce)	0,93	-0,88	1,09	0,89	0,71	1,06	1,78	1,19	-0,52	-0,18	1,38
Luboszewy	0,03	0,47	0,93	-0,66	0,37	-0,77	-0,22	-0,48	-0,59	-0,79	0,00
Małecz	0,13	0,06	-0,80	-0,29	-0,15	1,18	-0,54	0,40	1,25	-0,41	0,39
Marianka	0,76	-2,43	2,25	-0,60	1,68	-0,29	-0,81	-0,48	-1,03	-0,79	-0,91
Nowy Glinnik	-0,30	0,92	-0,46	-1,61	2,71	-1,20	2,84	3,43	-1,03	2,08	-3,11
Nowy Glinnik - Osiedle	1,51	0,46	-0,39	1,60	-0,86	2,02	-0,81	-0,48	2,45	0,21	0,43
Nowy Jasień (Nowy Jasień, Albertów, Szczurek)	-0,65	-0,03	-0,60	-1,10	-1,18	-0,27	-0,81	-0,48	-1,03	-0,79	0,81
Nowy Olszowiec	0,50	-0,50	0,29	1,04	0,08	-0,72	-0,15	-0,48	-1,03	-0,79	0,41
Olszowiec	-0,04	-0,47	-0,35	-0,21	-0,52	-0,25	0,06	-0,48	0,21	0,05	1,04
Tarnowska Wola	0,31	-0,67	-1,38	-0,14	-0,22	0,13	-0,40	-0,48	0,23	-0,79	0,31

Źródło: opracowanie własne

Diagnoza służąca wyznaczeniu obszaru zdegradowanego i obszaru rewitalizacji –
gminy Lubochnia

Tabela 9. Wskaźniki cząstkowe po normalizacji – sfera społeczna, część 2 (natężenie
zjawisk kryzysowych – im wyższa wartość tym większy kryzys w sferze społecznej)

Jednostka agregacji danych (jednostka przestrzenna)	Udział osób powyżej 60 r.ż. w ogóle osób korzystających z pomocy społecznej	Odsetek osób korzystających z pomocy społecznej	Udział osób korzystających z pomocy społecznej z powodu		
			ubóstwa	bezrobocia	niepełnosprawności
			w ogóle osób korzystających z pomocy społecznej		
Brenica	2,21	-0,61	-1,54	-0,27	-0,46
Dąbrowa	-0,81	2,53	-1,54	-1,61	-0,49
Dębniak	-1,04	-1,14	1,94	1,73	1,49
Emilianów (Emilianów, Czółna)	0,44	-0,65	0,36	-0,09	0,31
Glinnik	1,66	-0,67	-0,38	-1,61	0,41
Henryków	0,76	-0,08	1,17	0,25	-0,31
Jasień	-1,04	2,13	-0,55	-0,18	0,33
Kochanów	0,12	1,22	0,20	0,30	0,33
Lubochenek (Lubochenek, Kierz, Rzekietka)	-0,65	0,55	0,39	-0,18	-0,88
Lubochnia i Lubochnia Dworska	-0,56	-0,28	0,30	0,16	-0,42
Lubochnia Górki (Lubochnia Górki, Jakubów, Kruszewiec, Chrzemce)	0,76	-0,88	1,17	-0,50	0,77
Luboszewy	1,21	-0,72	0,78	2,11	-0,31
Małecz	-1,04	-0,52	1,07	0,90	3,12
Marianka	0,99	-0,17	0,20	0,06	-0,13
Nowy Glinnik	-0,62	0,68	-0,22	0,81	-0,19
Nowy Glinnik - Osiedle	-1,04	-1,09	0,20	0,06	-0,13
Nowy Jasień (Nowy Jasień, Albertów, Szcurek)	0,07	-0,18	-0,91	-1,00	-0,87
Nowy Olszowiec	-1,04	0,38	-1,40	0,66	-1,11

Diagnoza służąca wyznaczeniu obszaru zdegradowanego i obszaru rewitalizacji
gminy Lubochnia

Olszowiec	-0,46	0,02	-0,80	0,54	0,33
Tarnowska Wola	0,14	0,19	-0,24	0,59	-0,38

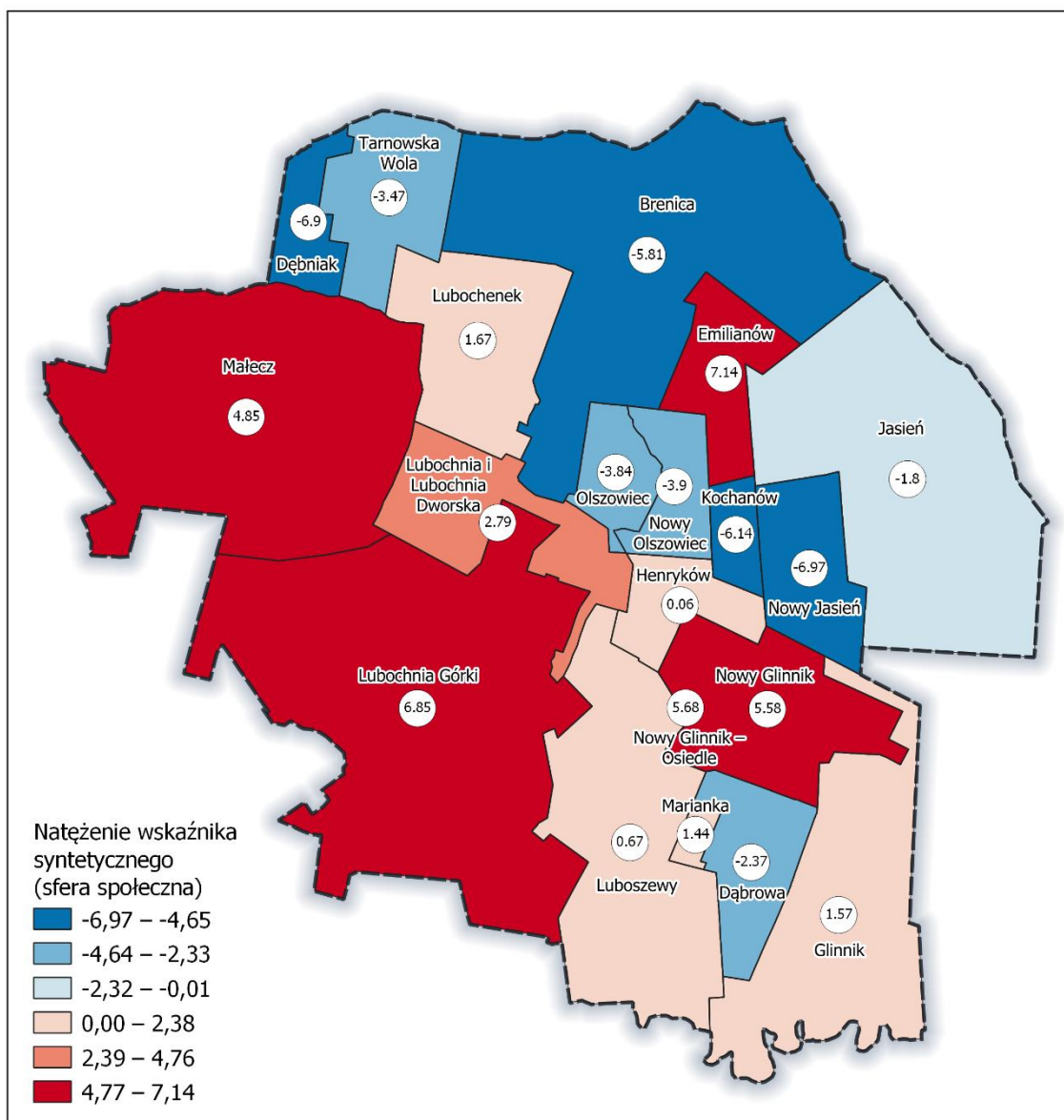
Źródło: opracowanie własne

Tabela 10. Wskaźnik syntetyczny – sfera społeczna (podsumowanie)

Nazwa jednostki agregacji danych (jednostka przestrzenna)	Wartość wskaźnika syntetycznego dla sfery społecznej
Brenica	-5,81
Dąbrowa	-2,37
Dębniak	-6,90
Emilianów (Emilianów, Czółna)	7,14
Glinnik	1,57
Henryków	0,06
Jasień	-1,80
Kochanów	-6,14
Lubochniak (Lubochniak, Kierz, Rzekietka)	1,67
Lubochnia i Lubochnia Dworska	2,79
Lubochnia Górki (Lubochnia Górki, Jakubów, Kruszewiec, Chrzemce)	6,85
Luboszewy	0,67
Małecz	4,85
Marianka	1,44
Nowy Glinnik	5,58
Nowy Glinnik - Osiedle	5,68
Nowy Jasień (Nowy Jasień, Albertów, Szczurek)	-6,97
Nowy Olszowiec	-3,90
Olszowiec	-3,84
Tarnowska Wola	-3,47

Źródło: opracowanie własne

Rysunek 2. Wskaźnik syntetyczny – sfera społeczna (natężenie zjawisk kryzysowych
– im wyższa wartość tym większy kryzys w sferze społecznej)



Źródło: opracowanie własne

W efekcie niniejszej analizy uzyskano wynik:

obszar gminy Lubochnia, znajdujący się w **stanie kryzysowym**, z powodu **koncentracji negatywnych zjawisk społecznych**, to obszar jednostek przestrzennych:

Lubochnia Górki, Nowy Glinnik Osiedle, Emilianów, Nowy Glinnik, Małecz, Lubochnia i Lubochnia Dworska, Lubochenek, Glinnik, Marianka, Henryków.

KROK 4. Analiza danych w pozostałych sferach

Zgodnie z wytycznymi ustawy o rewitalizacji w procedurze delimitacji, oprócz analizy negatywnych zjawisk w sferze społecznej, uwzględnia się także występowanie kryzysu w przynajmniej jednej z pozostałych sfer: gospodarczej, środowiskowej, przestrzenno-funkcjonalnej i technicznej. Występowanie kryzysu w sferze społecznej stanowi podstawę do wyznaczania obszaru zdegradowanego, a sfery pozaspołeczne stanowią w tym przypadku kolejną, uzupełniającą tę decyzję przesłankę.

W ramach Kroku 4 przeprowadzono szczegółową diagnozę zjawisk występujących na terenie gminy Lubochnia w pozostałych (pozaspołecznych) sferach wskazanych w ustawie o rewitalizacji. Analiza – analogicznie jak w Kroku 2 – została przeprowadzona w podziale na ustalone jednostki przestrzenne z uwzględnieniem łącznie **17 wskaźników** opisujących negatywne zjawiska gospodarcze, środowiskowe, techniczne i funkcjonalno-przestrzenne.

Zgodnie z zaleceniami znowelizowanej ustawy o rewitalizacji art. 9 pkt.1. ppkt. 3 oraz ppkt. 4, wskazującej na konieczność ujęcia w analizie sfery technicznej oraz sfery funkcjonalno – przestrzennej zagadnień dotyczących przystosowania przestrzeni oraz obiektów do potrzeb osób ze szczególnymi potrzebami (szczegóły: ustawa z dnia 19 lipca 2019 r. o zapewnianiu dostępności osobom ze szczególnymi potrzebami) analizie poddano także wskaźniki pozwalające na ocenę stopnia dostępności przestrzeni i obiektów dla osób ze szczególnymi potrzebami. Analizę przeprowadzono ze świadomością, iż w części analizowanych jednostek agregacji danych nie występują budynki użyteczności publicznej tym samym wskaźniki tego typu nie przyjmują tam żadnych wartości, jednak uwzględniając wytyczne ustawy o rewitalizacji należało, przy określaniu potencjalnych kryzysów w sferze technicznej i funkcjonalno – przestrzennej, zagadnie tzw. dostępności obligatoryjnie uwzględnić. Tym samym w sferze funkcjonalno – przestrzennej i technicznej ujęto takie wskaźniki jak:

- odsetek budynków użyteczności publicznej (b.u.p.) z podjazdami dla OZN,
- odsetek budynków użyteczności publicznej (b.u.p.) z windą/schodołazem,
- odsetek budynków użyteczności publicznej (b.u.p.) z parkingiem dla osób z niepełnosprawnością (OzN).

Tabela 11. Wykaz wskaźników do sfery gospodarczej, środowiskowej, przestrzenno-funkcjonalnej i technicznej

L.p.	Nazwa wskaźnika	Źródło danych	Definicja wskaźnika
1.	Liczba aktywnych podmiotów gospodarczych na 100 mieszkańców w 2024 r.	Urząd Gminy Lubochnia	Wskaźnik świadczy o stanie lokalnej gospodarki i występowaniu ewentualnych problemów na lokalnym rynku pracy.
2.	Udział zawieszonych podmiotów gospodarczych w ich ogólnej liczbie w 2024 r. (%)	Urząd Gminy Lubochnia	Wskaźnik świadczy o stanie lokalnej gospodarki i występowaniu ewentualnych problemów w obszarze gospodarczym, które pośrednio mogą także wpływać na kondycję lokalnego rynku pracy.
3.	Średnie roczne stężenie PM10	Główny Inspektorat Ochrony Środowiska	Wskaźnik obrazuje stan jakości powietrza na podstawie danych.
4.	Średnie roczne stężenie PM2,5	Główny Inspektorat Ochrony Środowiska	Wskaźnik obrazuje stan jakości powietrza na podstawie danych.
5.	Średnie roczne stężenie B(a)P	Główny Inspektorat Ochrony Środowiska	Wskaźnik obrazuje stan jakości powietrza na podstawie danych.
6.	Obszar zagrożenia powodziowego	Główny Inspektorat Ochrony Środowiska	Wskaźnik informuje o występowaniu zagrożenia naturalnego – zagrożenia powodziowego
7.	Występowanie powierzchniowych form ochrony przyrody	Główny Inspektorat Ochrony Środowiska	Wskaźnik mówi o tym czy na danym obszarze występuje któraś z form ochrony przyrody (Parki Narodowe, Natura 2000, Obszar Chronionego Krajobrazu). Dla człowieka i jego jakości życia sąsiedztwo obszarów chronionych, z zachowanym naturalnym biosystemem, jest czynnikiem sprzyjającym (pozytywny wpływ na zdrowie). Ponadto wskaźnik świadczy o występowaniu na danym obszarze terenów

Diagnoza służąca wyznaczeniu obszaru zdegradowanego i obszaru rewitalizacji
gminy Lubochnia

			wymagających specjalnego traktowania, ze względu na występujące na nich walory środowiskowe, poddane prawnej ochronie.
8.	Ilość zebranych odpadów komunalnych zebranych w 2024 r.	Urząd Gminy Lubochnia	Wskaźnik informuje o tym, jak wiele odpadów komunalnych zbieranych jest w przeliczeniu na jednego mieszkańca.
9.	Liczba budynków podłączonych do sieci wodociągowej na 100 budynków mieszkalnych w 2024 r.	Urząd Gminy Lubochnia	Wskaźnik obrazuje stopień zwodociągowania poszczególnych jednostek i może świadczyć o konieczności rozwoju sieci wodociągowej.
10.	Liczba budynków podłączonych do sieci kanalizacyjnej na 100 budynków ogółem w 2024 r.	Urząd Gminy Lubochnia	Wskaźnik obrazuje stopień skanalizowania poszczególnych jednostek i może świadczyć o konieczności rozwoju sieci kanalizacyjnej.
11.	Gęstość demograficzna przystanków	Urząd Gminy Lubochnia	Wskaźnik świadczy o występowaniu na danym obszarze przystanków komunikacji publicznej (w odniesieniu do liczby ludności).
12.	Odsetek b.u.p. z podjazdami dla OZN	Urząd Gminy Lubochnia	Wskaźnik świadczy o niedostosowaniu infrastruktury publicznej do potrzeb osób z niepełnosprawnościami.
13.	Odsetek b.u.p. z windą/schodołazem	Urząd Gminy Lubochnia	Wskaźnik świadczy o niedostosowaniu infrastruktury publicznej do potrzeb osób z niepełnosprawnościami.
14.	Odsetek b.u.p. z parkingiem dla OzN	Urząd Gminy Lubochnia	Wskaźnik świadczy o niedostosowaniu infrastruktury publicznej do potrzeb osób z niepełnosprawnościami.
15.	Odsetek budynków ze źródłami ciepła do wymiany (na 2024 r.)	Urząd Gminy Lubochnia	Wskaźnik pokazuje jakość tkanki budowlanej w aspekcie źródeł ciepła.

16.	Odsetek budynków posiadających instalację fotowoltaiczną	Urząd Gminy Lubochnia	Wskaźnik pokazuje jakość tkanki budowlanej w aspekcie rozwoju prosumenckiej produkcji energii elektrycznej.
17.	Liczba budynków wpisanych do Gminnej Ewidencji Zabytków (GEZ) na 100 budynków ogółem w 2024 r.	Urząd Gminy Lubochnia	Wskaźnik obrazuje jakość tkanki budowlanej i może świadczyć o konieczności ponoszenia dodatkowych nakładów finansowych na utrzymanie obiektów zabytkowych.

Źródło: opracowanie własne na podstawie danych GIOŚ i UG w Lubochni

Sfera gospodarcza

Rozwój gminy zależy od sytuacji gospodarczej na jej terenie. Rozwijający się biznes prowadzi do rozwoju całego obszaru, sprzyja likwidacji problemów społecznych (np. bezrobocia). Z kolei zjawiska kryzysowe w sferze gospodarczej mogą potęgować problemy i negatywne trendy społeczne – emigrację, pogorszenie sytuacji demograficznej, wzrost zagrożenia ubóstwem. Kondycja gospodarcza gminy jest jedną z determinant jakości życia jej mieszkańców.

Analizując sytuację gospodarczą gminy należy uwzględniać także lokalne uwarunkowania oraz specyfikę/charakter gminy, szczególnie w sytuacji kiedy mamy do czynienia z gminą wiejską, gdzie obszary rolnicze odgrywają istotną rolę w strukturze przestrzennej i funkcjonalnej gminy.

Gmina Lubochnia jest gminą o charakterze wiejskim.

W ramach analizy gospodarczej skoncentrowano się tylko na zaprezentowaniu wskaźników odnoszących się do podmiotów gospodarczych, nie analizując funkcji rolniczej, ponieważ pozarolnicza działalność gospodarcza ma największy wpływ na identyfikację potencjalnych kryzysów w sferze gospodarcze gminy Lubochnia.

Bazując na danych źródłowych, uzyskanych z Urzędu Gminy w Lubochni, do analizy sfery gospodarczej zostały wykorzystane dwa wskaźniki:

— **Liczba aktywnych podmiotów gospodarczych na 100 mieszkańców w 2024 r.**

O kondycji gospodarczej danego obszaru może świadczyć jak wiele prowadzonych jest w jego granicach działalności gospodarczych. Najwięcej podmiotów o takim charakterze w odniesieniu do liczby ludności było w sołectwach Tarnowska Wola (7,26), Nowy Glinik (6,60) i Olszowiec (6,33), najmniej – w Nowym Olszowcu (2,05), Henrykowie (2,78) i Brenicy (2,92).

— **Udział zawieszonych podmiotów gospodarczych w ich ogólnej liczbie w 2024 r.**

Podmioty gospodarcze zawieszono do jeden z czynników jaki informuje o kondycji lokalnej gospodarki wskazując na występowania trudności w prowadzeniu biznesów. Przyczyny zawieszenia działalności gospodarczej bywają różne (np. osobiste), ale najczęściej wynikają ze znaczącego pogorszenia kondycji ekonomicznej podmiotu gospodarczego. Co ważne zawieszenie działalności gospodarczej nie jest równoznaczne z jej rozwiązaniem, likwidacją. Zawieszanie ma charakter czasowy. Tym samym wskaźnik ten to swoisty „barometr gospodarczy” pokazujący kierunek i natężenie potencjalnych zagrożeń w lokalnym środowisku, które mogą prowadzić do bardziej radykalnych decyzji takich jak likwidacja działalności gospodarczej. Prowadząc aktywną politykę lokalną, nastawioną na rozwój gospodarczy gminy, diagnoza na poziomie zawieszenia działalności gospodarczych powinna być zawsze uwzględniana, ponieważ z niej mogą wynikać lokalne działania wspierające. Największy udział zawieszonych podmiotów gospodarczych, w ich ogólnej liczbie, występuje w jednostkach: Nowy Olszowiec (40,00%), Kochanów (33,33%) i Jasień (30,00%).

Tabela 12. Podsumowanie wskaźników wg jednostek analitycznych – sfera gospodarcza

Nazwa jednostki agregacji danych (jednostka przestrzenna)	Liczba aktywnych podmiotów gospodarczych na 100 mieszkańców	Udział zawieszonych podmiotów gospodarczych w ich ogólnej liczbie (%)
Lubochnia – cała gmina	4,45	17,79
Brenica	2,92	27,78
Dąbrowa	4,15	18,18
Dębniak	4,32	0,00
Emilianów (Emilianów, Czółna)	3,57	22,22
Glinnik	4,09	4,55
Henryków	2,78	0,00

Nazwa jednostki agregacji danych (jednostka przestrzenna)	Liczba aktywnych podmiotów gospodarczych na 100 mieszkańców	Udział zawieszonych podmiotów gospodarczych w ich ogólnej liczbie (%)
Jasień	3,17	30,00
Kochanów	3,31	33,33
Lubochenek (Lubochenek, Kierz, Rzekietka)	3,03	16,67
Lubochnia i Lubochnia Dworska	5,73	18,31
Lubochnia Górki (Lubochnia Górki, Jakubów, Kruszewiec, Chrzemce)	5,23	10,34
Luboszewy	5,05	15,38
Małecz	4,87	20,69
Marianka	5,19	20,00
Nowy Glinnik	6,60	22,22
Nowy Glinnik - Osiedle	1,83	27,27
Nowy Jasień (Nowy Jasień, Albertów, Szczurek)	2,97	18,18
Nowy Olszowiec	2,05	40,00
Olszowiec	6,33	9,68
Tarnowska Wola	7,26	20,69

Źródło: opracowanie własne na podstawie danych pozyskanych z Urzędu Gminy w Lubochni

Sfera środowiskowa

Stan środowiska w miejscu zamieszkania znacząco wpływa na jakość życia. Od niego zależy kondycja zdrowotna, postrzeganie przestrzeni w miejscu zamieszkania czy poczucie dobrostanu, które znacząco wpływa na wzmocnienie funkcji osadniczych danego obszaru. Od stanu środowiska zależy także atrakcyjność gospodarcza (np. jako obszaru turystycznego) terenu. Wraz ze wzrostem świadomości społecznej na temat takich zagadnień jak zanieczyszczenie powietrza, zmiany klimatyczne czy konieczność szczególnej ochrony obszarów uznanych za przyrodniczo cenne, a także wraz ze wzrostem

trendów konsumpcyjnych takich jak zero waste, stan środowiska w danym miejscu staje się coraz ważniejszym czynnikiem kształtującym atrakcyjność obszaru.

Na podstawie danych uzyskanych od Urzędu Gminy w Lubochni oraz w oparciu o dane Głównego Inspektora Ochrony Środowiska (GIOŚ) za 2024 r. do analizy sfery środowiskowej wykorzystano pięć wskaźników:

— **Średnie roczne stężenie PM₁₀.**

Zanieczyszczenie powietrza, tzw. „smog”, stanowi istotne zagrożenie dla mieszkańców, może prowadzić do poważnych konsekwencji zdrowotnych. Cząstki PM₁₀ (o średnicy do 10 µm) to większe cząstki zanieczyszczeń powietrza które zazwyczaj zatrzymują się w układzie oddechowym człowieka wywołując problemy takie jak kaszel i trudności z oddychaniem. W przypadku pyłów PM₁₀ w największym stopniu zanieczyszczona była część centralna gminy / siedziba gminy czyli jednostka Lubochnia i Lubochnia Dworska (41,83), kolejno Olszowiec (21,6) i Lubochnia Górki (21,33). Najczystsze powietrze, jeżeli brać pod uwagę ten parametr, było w Tarnowskiej Woli (19,03), Jasieniu (19,03) i Dębniaku (19,05).

— **Średnie roczne stężenie PM_{2,5}.**

PM_{2,5} jest bardziej szkodliwy dla zdrowia niż PM₁₀, ponieważ jego mniejsze cząsteczki (o średnicy nie większej niż 2,5 µm) głębiej penetrują układ oddechowy, docierając do płuc i krwiobiegu, co może prowadzić do poważniejszych chorób serca i płuc, a nawet do uszkodzeń mózgu. Jeżeli chodzi o zanieczyszczenie pyłem PM_{2,5} sytuacja ma się nieco odmiennie niż w wypadku PM₁₀. Najbardziej zanieczyszczone miejscowości to Olszowiec (12,50), Lubochnia Górki (12,12) i Luboszewy (12,01), natomiast w najmniejszym stopniu zanieczyszczona jest – podobnie jak w przypadku rocznego stężenia PM₁₀ - Tarnowska Wola (10,58), Dębniak (10,58) i Jasień (10,65).

— **Średnie roczne stężenie B(a)P.**

W przypadku B(a)p znowu w największym stopniu dotknięta jest tym typem zanieczyszczeń jednostka centralna czyli Lubochnia i Lubochnia Dworska – 1,25, następnie Olszowiec (1,05) i Nowy Olszowiec (0,72). W najmniejszym – Nowy Glinnik Osiedle (0,27), Nowy Glinnik (0,29) i Luboszewy (0,29).

— **Występowanie obszarów zagrożonych powodzią.**

Występowanie ryzyka zagrożenia naturalnego – zagrożenia powodziowego stanowi wyzwanie dla administrujących danym obszarem. Zmusza do ponoszenia nakładów na ochronę przeciwpowodziową, zaś w wypadku wystąpienia samego żywiołu – na usuwanie skutków zniszczeń. Jedyne sołectwa, w którym występuje zagrożenie powodziowe to Glinnik i Luboszewy.

— **Występowanie powierzchniowych form ochrony przyrody.**

Powierzchniowe formy ochrony przyrody z punktu widzenia dobrostanu człowieka stanowią zaletę danego terenu – pozytywnie wpływają na jakość życia. Dodatkowo tereny chronione o wysokich wartościach środowiskowych, stwarzają możliwości rekreacji i wypoczynku, które są korzystne dla zdrowia fizycznego i psychicznego, tym samym zapewniają fundament dla zdrowszego i bardziej zrównoważonego środowiska niezbędnego dla dobrostanu człowieka. Tym samym występowanie powierzchniowych form ochrony przyrody stanowi jeden z pozytywnych czynników środowiskowych. Jednostki na terenie których występują powierzchniowe formy ochrony przyrody to: Glinnik, Jasień, Lubochnia Górki, Luboszewy i Małecz. Pozostałe jednostki, w których tego typu walory środowiskowe nie występują, zostały zakwalifikowane (w tym konkretnym wskaźniku) jako jednostki kryzysowe - co zobrazowano odpowiednio w Tabeli 13 określeniem NIE.

— **Ilość odpadów komunalnych (kg/mieszkańca).**

Zarządzanie odpadami komunalnymi i ich wywozem stanowi jedno z zadań lokalnej administracji. Zarządzanie odpadami komunalnymi może stanowić poważny koszt dla władz samorządowych danego obszaru - im więcej takich odpadów, tym większe nakłady muszą być ponoszone na ich wywóz i utylizację. Dlatego ich ilość zebraną na danym obszarze uczyniono jednym ze wskaźników obrazujących sytuację w sferze środowiskowej. W ramach tego wskaźnika wyróżnia się jednostka Nowy Glinnik–Osiedle, gdzie w 2024 r., w przeliczeniu na jednego mieszkańca zebrano 71 kg. To znacznie więcej, niż w pozostałych jednostkach przestrzennych, gdzie wartość ta wynosi od ok. 25 do ok. 32 kg na jednego mieszkańca.

Tabela 13. Podsumowanie wskaźników wg jednostek analitycznych – sfera środowiskowa

Nazwa jednostki agregacji danych (jednostka przestrzenna)	Średnie roczne stężenie			Obszar zagrożenia powodziowego	Występowanie powierzchniowych form ochrony przyrody	Ilość odpadów komunalnych (kg/mieszkańca)
	PM ₁₀	PM _{2,5}	B(a)P			
Lubochnia – cała gmina	19,99	11,26	0,34	TAK	TAK	31,61
Brenica	19,50	10,93	0,41	NIE	NIE	29,55
Dąbrowa	20,37	11,63	0,30	NIE	NIE	31,44
Dębniak	19,05	10,58	0,32	NIE	NIE	32,49

Diagnoza służąca wyznaczeniu obszaru zdegradowanego i obszaru rewitalizacji
gminy Lubochnia

Emilianów (Emilianów, Czółna)	20,10	11,35	0,50	NIE	NIE	25,22
Glinnik	19,70	11,15	0,31	TAK	TAK	27,64
Henryków	20,48	11,60	0,49	NIE	NIE	29,07
Jasień	19,03	10,65	0,32	NIE	TAK	30,87
Kochanów	20,00	11,25	0,33	NIE	NIE	31,60
Lubochenek (Lubochenek, Kierz, Rzekietka)	19,82	11,16	0,39	NIE	NIE	31,96
Lubochnia i Lubochnia Dworska	41,83	11,93	1,25	NIE	NIE	29,58
Lubochnia Górki (Lubochnia Górki, Jakubów, Kruszewiec, Chrzemce)	21,33	12,12	0,40	NIE	TAK	26,13
Luboszewy	21,04	12,01	0,29	TAK	TAK	28,32
Małecz	19,88	11,11	0,31	NIE	TAK	31,21
Marianka	20,75	11,85	0,30	NIE	NIE	26,97
Nowy Glinnik	19,65	11,08	0,29	NIE	NIE	27,36
Nowy Glinnik - Osiedle	19,95	11,20	0,27	NIE	NIE	70,64
Nowy Jasień (Nowy Jasień, Albertów, Szczurek)	19,65	11,05	0,33	NIE	NIE	29,48
Nowy Olszowiec	21,00	12,00	0,72	NIE	NIE	30,60
Olszowiec	21,60	12,50	1,05	NIE	NIE	26,62
Tarnowska Wola	19,03	10,58	0,32	NIE	NIE	28,49

Źródło: opracowanie własne na podstawie danych pozyskanych z UG Lubochnia oraz
Głównego Inspektora Ochrony Środowiska.

Sfera techniczna

Istotnym obszarem analizy służącej identyfikacji negatywnych czynników i zjawisk pozaspółecznych jest również sfera techniczna, która w szczególności odnosi się do oceny stopnia degradacji stanu technicznego obiektów budowlanych (w tym o przeznaczeniu mieszkaniowym), niedostatku rozwiązań technicznych umożliwiających efektywne korzystanie z istniejących obiektów budowlanych oraz identyfikacji barier w dostępie do budynków osób ze szczególnymi potrzebami. Elementy te bezpośrednio wpływają na jakość przestrzeni wspólnych w gminie i w obliczu wysokich wskaźników wskazują na regresję rozwoju społeczno-gospodarczego.

Na podstawie danych uzyskanych od Urzędu Gminy w Lubochni oraz jego jednostek organizacyjnych w ramach analizy sfery technicznej odniesiono się do 3 wskaźników:

— **Odsetek budynków użyteczności publicznej z podjazdami dla OzN.**

Wskaźnik określa poziom dostępności architektonicznej instytucji publicznych dla osób o ograniczonej mobilności. Wyższy odsetek świadczy o tym, że większa część budynków użyteczności publicznej z danego obszaru jest dostępna dla wszystkich mieszkańców. W Nowym Glinniku żaden z budynków nie ma takiej infrastruktury, ale budynki użyteczności w większości jednostek, w których takowe są, mają podjazdy.

— **Odsetek b.u.p. z windą/schodofazem.**

Wskaźnik pokazuje, na ile obiekty użyteczności publicznej umożliwiają dostęp do wszystkich kondygnacji osobom z niepełnosprawnościami ruchowymi poprzez obecność windy, schodofazu. Wysoka wartość oznacza, że większa część budynków jest wyposażona w taką instalację. Generalnie tego typu ułatwienia są jeszcze stosunkowo rzadko dostępne. W jednostce centralnej Lubochnia i Lubochnia Dworska, gdzie skupia się większość budynków użyteczności publicznej, ma ją 20% budynków, w pozostałych jednostkach – żaden z budynków użyteczności publicznej nie posiada takiego udogodnienia.

— **Odsetek budynków ze źródłami ciepła do wymiany.**

Nieekologiczne źródła ciepła stanowią poważny problem – są energochłonne, a przede wszystkim przyczyniają się do emisji groźnych dla zdrowia mieszkańców zanieczyszczeń powietrza. Na terenie gminy Lubochnia odsetek pieców wymagających wymiany waha się od 0% (Nowy Glinnik-Osiedle) do 75% (Marianka).

— **Odsetek budynków posiadających instalację fotowoltaiczną.**

Instalacje fotowoltaiczne świadczą o zainteresowaniu mieszkańców nowoczesnymi rozwiązaniami technicznymi, co przyczynia się do obniżenia energochłonności danego obszaru. W znaczeniu środowiskowym jest to czynnik pozytywny. W gminie Lubochnia tego typu instalacje występuje w prawie we wszystkich jednostkach z wyjątkiem Nowego Glinnika-Osiedla. Największy odsetek domów wyposażonych jest w takie instalacje występuje w jednostkach: Henryków (22%) i Brenica (18,99%).

— **Liczba budynków zabytkowych (GEZ) na 100 budynków ogółem**

Budynki zabytkowe są w pewien sposób ambiwalentne dla danego obszaru. Z jednej strony mogą przyciągać zwiedzających oraz stanowią o dziedzictwie materialno-technicznym tego obszaru, z drugiej strony wymagają dodatkowych nakładów na swoje utrzymanie – i w tym drugim kontekście wskaźnik został uwzględniony. Takie budynki znajdują się na terenie czterech jednostek: Małecz (3,01 % budynków), Lubochnia i Lubochnia Dworska (1,47%), Dąbrowa (1%) i Lubochnia Górki (0,56%).

Diagnoza służąca wyznaczeniu obszaru zdegradowanego i obszaru rewitalizacji –
gminy Lubochnia

Tabela 14. Podsumowanie wskaźników wg jednostek analitycznych– sfera techniczna

Nazwa jednostki agregacji danych (jednostka przestrzenna)	Odsetek b.u.p. podjazdami dla OzN	Odsetek b.u.p. z windą / schodółazem	Udział liczby pieców do wymiany/ budynków z nieekologicznymi źródłami ciepła w ogólnej liczbie budynków	Odsetek budynków posiadających instalację fotowoltaiczną	Liczba budynków zabytkowych (GEZ) na 100 budynków ogółem
Lubochnia – cała gmina	70,83	8,33	54,12	12,16	0,52
Brenica	100,00	0,00	58,23	18,99	0,00
Dąbrowa	brak b.u.p	brak b.u.p.	51,00	6,00	1,00
Dębniak	brak b.u.p	brak b.u.p.	45,83	16,67	0,00
Emilianów (Emilianów, Czółna)	100,00	0,00	65,22	11,59	0,00
Glinnik	33,33	0,00	49,49	9,69	0,00
Henryków	brak b.u.p	brak b.u.p.	56,00	22,00	0,00
Jasień	brak b.u.p	brak b.u.p.	50,56	10,11	0,00
Kochanów	100,00	0,00	47,37	15,79	0,00
Lubochnenek (Lubochnenek, Kierz, Rzekietka)	brak b.u.p	brak b.u.p.	42,86	7,14	0,00
lubochnia, lubochnia dworska	80,00	20,00	61,06	15,93	1,47
Lubochnia Górki (Lubochnia Górki, Jakubów,	brak b.u.p	brak b.u.p.	51,69	13,48	0,56

Diagnoza służąca wyznaczeniu obszaru zdegradowanego i obszaru rewitalizacji
gminy Lubochnia

Kruszewiec, Chrzemce)					
Luboszewy	100,00	0,00	58,56	9,91	0,00
Małecz	50,00	0,00	51,81	10,24	3,01
Marianka	brak b.u.p	brak b.u.p.	75,00	7,14	0,00
Nowy Glinnik	0,00	0,00	29,79	12,77	0,00
Nowy Glinnik - Osiedle	50,00	0,00	0,00	0,00	0,00
Nowy Jasień (Nowy Jasień, Albertów, Szczurek)	100,00	0,00	56,20	12,40	0,00
Nowy Olszowiec	brak b.u.p	brak b.u.p.	58,72	7,34	0,00
Olszowiec	brak b.u.p	brak b.u.p.	54,29	14,29	0,00
Tarnowska Wola	100,00	0,00	45,28	9,43	0,00

Źródło: opracowanie własne na podstawie danych pozyskanych z Urzędu Gminy w Lubochni

Sfera przestrzenno-funkcjonalna

Sfera przestrzenno-funkcjonalna jest kolejnym istotnym obszarem wymaganym w procesie identyfikacji zagadnień kryzysowych pozwalających na wyznaczenie obszaru zdegradowanego i obszaru rewitalizacji na terenie gminy. W jej zakresie znajdują się aspekty dotyczące m.in. infrastruktury technicznej, dostępności przestrzennej usług publicznych oraz rozwiązań dostępnościowych dla osób ze szczególnymi potrzebami.

Na podstawie danych uzyskanych od Urzędu Miejskiego w Lubochni do analizy sfery przestrzenno-funkcjonalnej wykorzystano sześć wskaźników:

— **Odsetek budynków podłączonych do sieci wodociągowej w ogólnej liczbie budynków w 2024 r.,**

Wskaźnik określa dostępność infrastruktury wodociągowej na danym obszarze. Wysoki poziom podłączeń świadczy o dobrym stopniu rozwoju infrastruktury technicznej oraz jakości warunków życia mieszkańców. Z jednej strony wszystkie, lub niemal wszystkie budynki niektórych jednostek mają taką instalację w jednostkach: Dąbrowa, Nowy Glinnik Osiedle, Henryków, Lubochnia i Lubochnia Dworska, Marianka czy Kochanów. Z drugiej strony – w niektórych jednostkach wartości te są niższe: Nowy Glinnik (61,70%), Jasień (73,03%), Dębniak (79,17%).

— **Odsetek budynków podłączonych do sieci kanalizacyjnej w ogólnej liczbie budynków w 2024 r.,**

Wskaźnik pokazuje, jak duża część budynków jest podłączona do systemu kanalizacji. Jest to ważny miernik standardu sanitarnego oraz efektywności usług komunalnych – niskie wartości mogą sygnalizować potrzebę inwestycji infrastrukturalnych. Tu sytuacja jest gorsza niż w wypadku wodociągów – w trzech jednostkach nie ma sieci kanalizacyjnej (Dębniak, Tarnowska Wola, Henryków), natomiast w dwóch jednostkach (Lubochnia i Lubochnia Dworska, Nowy Glinnik Osiedle) stopień skanalizowania wynosi 100% lub blisko 100%.

— **Gęstość demograficzna przystanków.**

Wskaźnik informuje o liczbie przystanków transportu publicznego przypadających na określoną liczbę mieszkańców lub powierzchnię. Świadczy o dostępności komunikacji

zbiorowej – im wyższa gęstość, tym łatwiejsze i bardziej inkluzywne przemieszczanie się dla mieszkańców, zwłaszcza tych bez własnego środka transportu. Wartości tego wskaźnika wahają się od 5,56 dla jednostki Henryków do 0,4 dla jednostki Lubochnia Górki.

— **Odsetek budynków użyteczności publicznej z parkingiem dostosowanym do potrzeb OzN.**

To jeden ze wskaźników tzw. dostępnościowych. Bada jaka część budynków użyteczności publicznej na danym obszarze wyposażona jest w to ważne dla osób z niepełnosprawnościami (OzN) udogodnienie. Wszystkie budynki użyteczności publicznej z jednostek Nowy Olszowiec i Olszowiec mają taki parking, natomiast żaden z Tarnowskiej Woli, Henrykowa i Kochanowa takiego parkingu nie posiada.

Tabela 15. Podsumowanie wskaźników wg sołectw – sfera przestrzenno-funkcjonalna

Nazwa jednostki agregacji danych (jednostka przestrzenna)	Odsetek budynków podłączonych do sieci wodociągowej (%)	Odsetek budynków podłączonych do sieci kanalizacyjnej (%)	Gęstość demograficzna na przystanków	Odsetek budynków użyteczności publicznej z parkingiem dla OzN
Lubochnia – cała gmina	91,03	66,67	1,33	41,67
Brenica	88,61	68,35	1,57	100,00
Dąbrowa	100,00	81,00	1,84	0,00
Dębniak	79,17	0,00	1,44	0,00
Emilianów (Emilianów, Czółna)	84,06	71,01	1,02	100,00
Glinnik	93,88	72,45	0,97	33,33
Henryków	100,00	0,00	5,56	0,00
Jasień	73,03	61,80	0,90	0,00
Kochanów	97,37	78,95	0,83	0,00
Lubochenek (Lubochenek, Kierz, Rzekietka)	92,86	28,57	3,03	0,00
Lubochnia, i Lubochnia Dworska	100,00	95,58	0,79	40,00
Lubochnia Górki (Lubochnia Górki,	79,21	66,29	0,40	0,00

Diagnoza służąca wyznaczeniu obszaru zdegradowanego i obszaru rewitalizacji
gminy Lubochnia

Nazwa jednostki agregacji danych (jednostka przestrzenna)	Odsetek budynków podłączonych do sieci wodociągowej (%)	Odsetek budynków podłączonych do sieci kanalizacyjnej (%)	Gęstość demograficzna przystanków	Odsetek budynków użyteczności publicznej z parkingiem dla OzN
Jakubów, Kruszewiec, Chrzemce)				
Luboszewy	90,09	76,13	1,23	100,00
Małecz	95,18	71,08	1,48	50,00
Marianka	98,21	76,79	1,30	0,00
Nowy Glinnik	61,70	48,94	0,94	0,00
Nowy Glinnik - Osiedle	100,00	100,00	0,92	0,00
Nowy Jasień (Nowy Jasień, Albertów, Szczurek)	85,12	62,81	1,32	100,00
Nowy Olszowiec	87,16	73,39	1,71	0,00
Olszowiec	90,00	78,57	0,68	0,00
Tarnowska Wola	84,91	0,00	3,47	0,00

Źródło: opracowanie własne na podstawie danych pozyskanych z UG w Lubochni

Podsumowanie

Analiza wskaźników tzw. pozaspółecznych i porównanie ich wartości z wartościami dla gminy pozwoliła na stwierdzenie, które obszary/jednostki przestrzenne objęte są kryzysem w poszczególnych sferach: gospodarczej, środowiskowej i przestrzenno-funkcjonalnej i technicznej.

Sfery gospodarcza, środowiskowa, techniczna i przestrzenno - funkcjonalna zdiagnozowane zostały z wykorzystaniem danych ilościowych opisanych w Kroku 4. Każdy ze wskaźników kolejno, w sposób jakościowy, poddano obiektywnej ocenie, aby wskazać, czy sprzyja on rozwojowi czy wpływa na pogłębianie się kryzysu na danym obszarze. Natężenie zjawisk kryzysowych w sferach pozaspółecznych zostało obliczone poprzez przypisanie każdemu ze wskaźników (w ramach poszczególnych sfer) punktów - odnosząc uzyskaną wartość do średniej wartości wskaźnika dla gminy. W przypadku wartości wskaźnika wskazującej na sytuację mniej korzystną niż średnia dla gminy nadano jednostce 1 punkt, w przypadku sytuacji korzystniejszej niż średnia gminna było to 0 punktów. W przypadku wskaźnika jakościowego (sfera środowiskowa) ocenianego jako TAK/NIE 1 punkt nadano jednostkom, w których odpowiedź wskazywała na destymulację rozwojową np. w przypadku wskaźnika: występowanie powierzchniowych form ochrony przyrody punktowaną destymulantą była odpowiedź NIE. Uzyskaną w ten sposób przez poszczególne jednostki łączną liczbę punktów w danej sferze interpretuje się jako syntetyczną ocenę natężenia kryzysu w danej sferze.

W poszczególnych sferach maksymalna, łączna liczba punktów wynosiła:

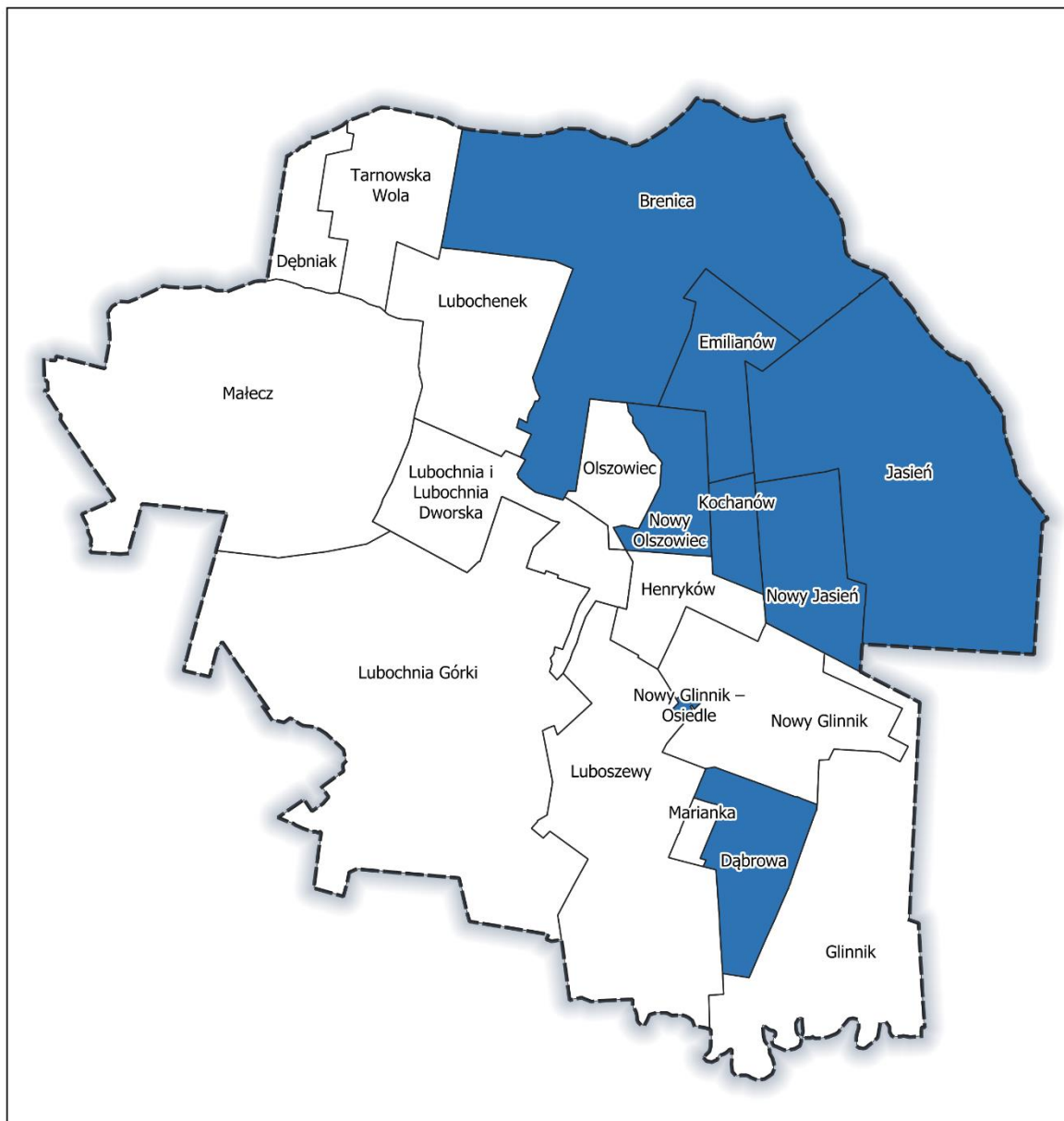
- dla sfery gospodarczej 2 punkty (2 analizowane wskaźniki);
- dla sfery środowiskowej 6 punktów (6 analizowanych wskaźników);
- dla sfery technicznej 5 punktów (5 analizowanych wskaźników);
- dla sfery funkcjonalno – przestrzennej 4 punkty (4 analizowane wskaźniki).

Przyjęto, iż o wysokim natężeniu zjawisk kryzysowych w danej sferze świadczy uzyskana przez jednostkę liczba punktów wyższa niż 50% maksymalnej, łącznej liczby punktów dla danej sfery. Tym samym wysokie natężenie zjawisk kryzysowych wymagało uzyskania:

- dla sfery gospodarczej minimum 2 punktów (na 2 z możliwych do uzyskania);
- dla sfery środowiskowej minimum 4 punktów (na 6 możliwych do uzyskania);
- dla sfery technicznej minimum 3 punktów (na 5 możliwych do uzyskania);
- dla sfery funkcjonalno – przestrzennej minimum 3 punktów (na 4 możliwych do uzyskania).

Wartości punktowe uzyskane przez wszystkie jednostki analityczne w ramach czterech analizowanych sfer pozaspółecznych, przedstawiają poniższe rysunki (kartogramy).

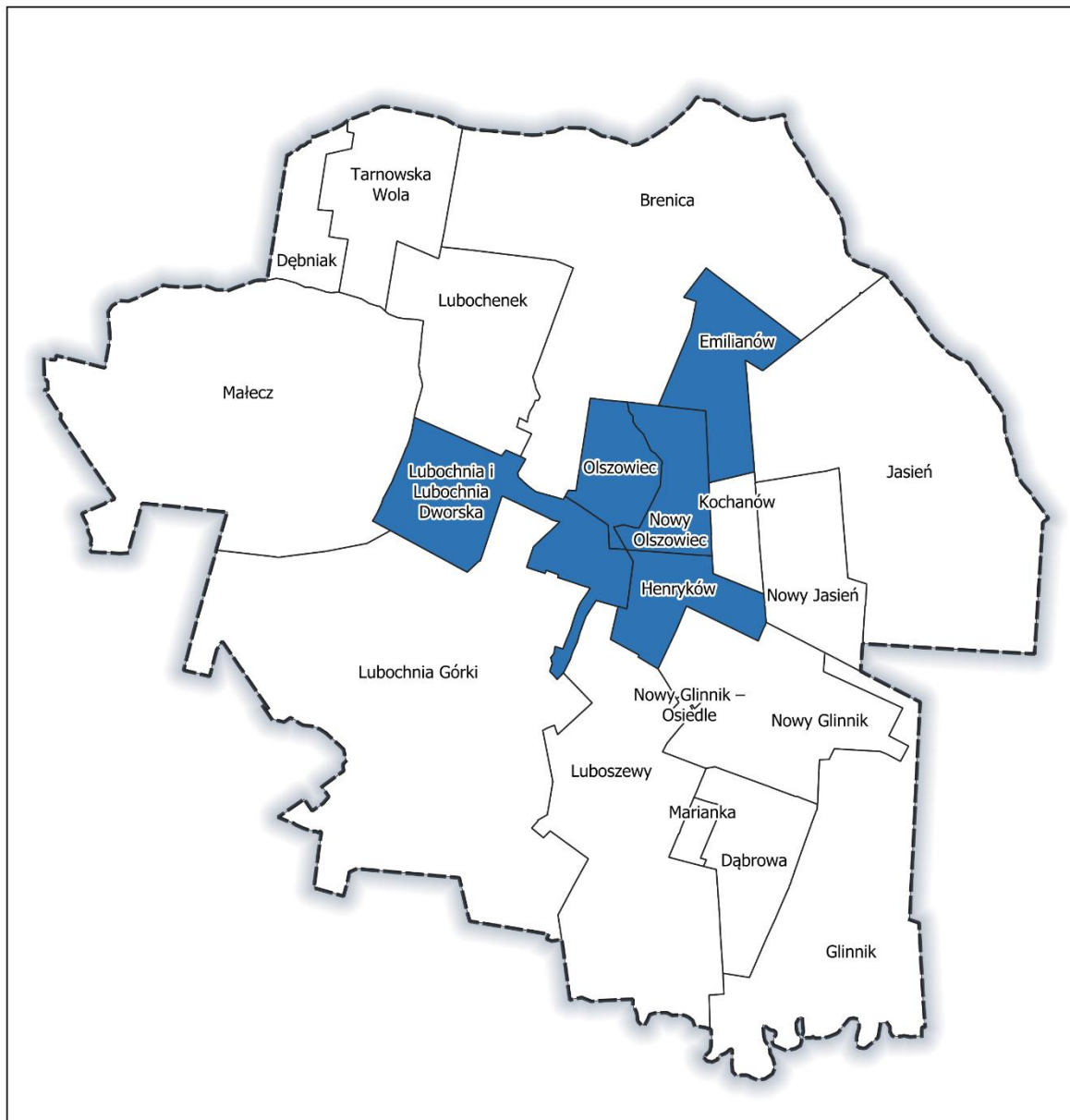
Rysunek 3. Syntetyczna ocena kryzysu w sferze gospodarczej (kolorem niebieskim oznaczono jednostki ze zdiagnozowanym kryzysem)



Źródło: opracowanie własne

W ramach sfery gospodarczej przeanalizowano 2 wskaźniki cząstkowe. Wysokie natężenie zjawisk kryzysowych w tej sferze (powyżej 50% analizowanych wskaźników przyjęło wartość mniej korzystną niż średnia gminna) zidentyfikowano w 8 jednostkach: Brenica, Dąbrowa, Emilianów, Jasień, Kochanów, Nowy Glinnik – Osiedle, Nowy Jasień oraz Nowy Olszowiec.

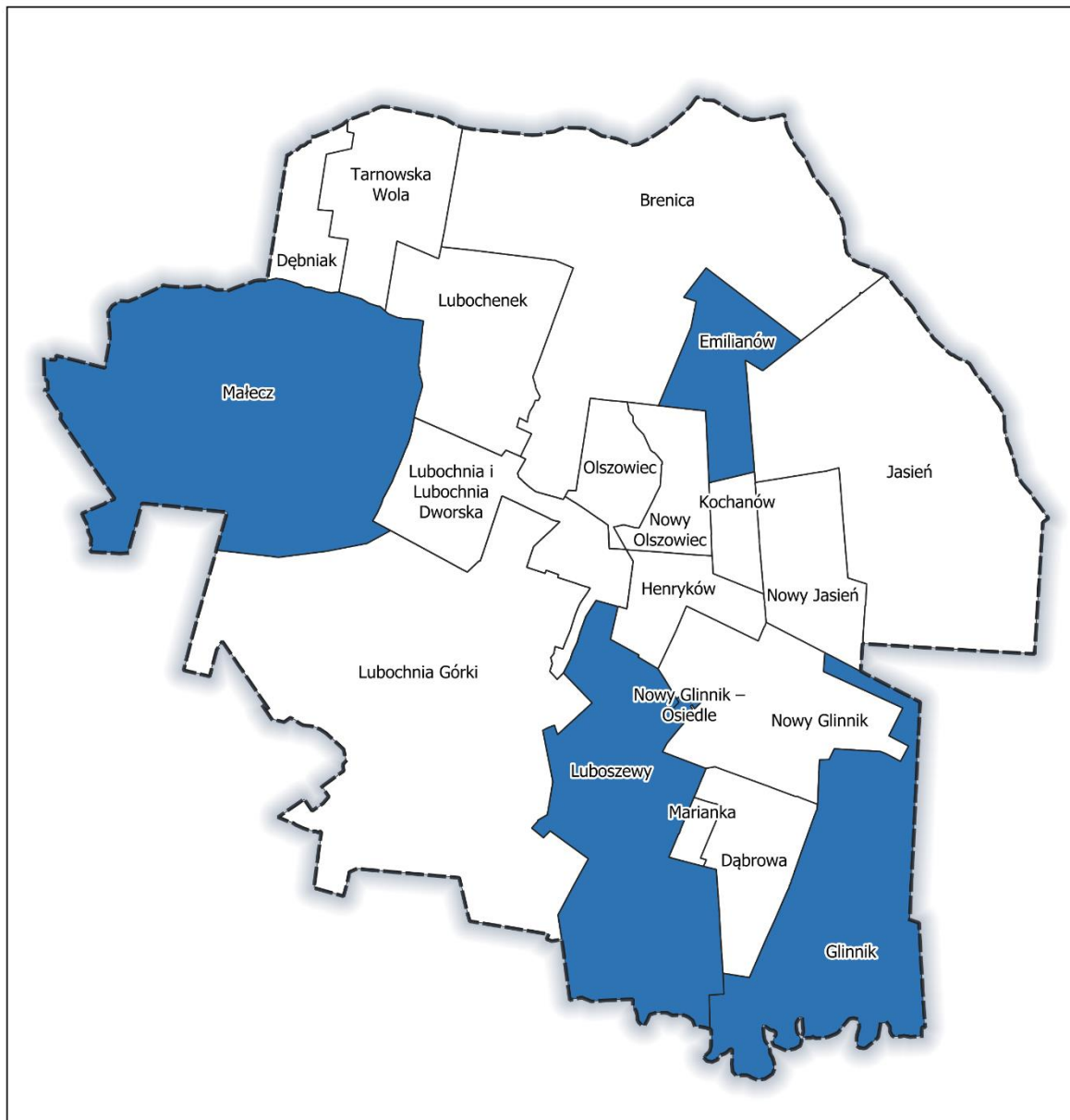
Rysunek 4. Syntetyczna ocena kryzysu w sferze środowiskowej (kolorem niebieskim
oznaczono jednostki ze zdiagnozowanym kryzysem)



Źródło: opracowanie własne

W odniesieniu do sfery środowiskowej analizie poddano 6 wskaźników cząstkowych. Wysokie natężenie zjawisk kryzysowych (powyżej 50% analizowanych wskaźników przyjęło wartość mniej korzystną niż średnia gminna) dotyczyło 5 jednostek: Emilianów, Henryków, Lubochnia i Lubochnia Dworska, Nowy Olszowiec, Olszowiec.

Rysunek 5. Syntetyczna ocena kryzysu w sferze technicznej (kolorem niebieskim
oznaczono jednostki ze zdiagnozowanym kryzysem)

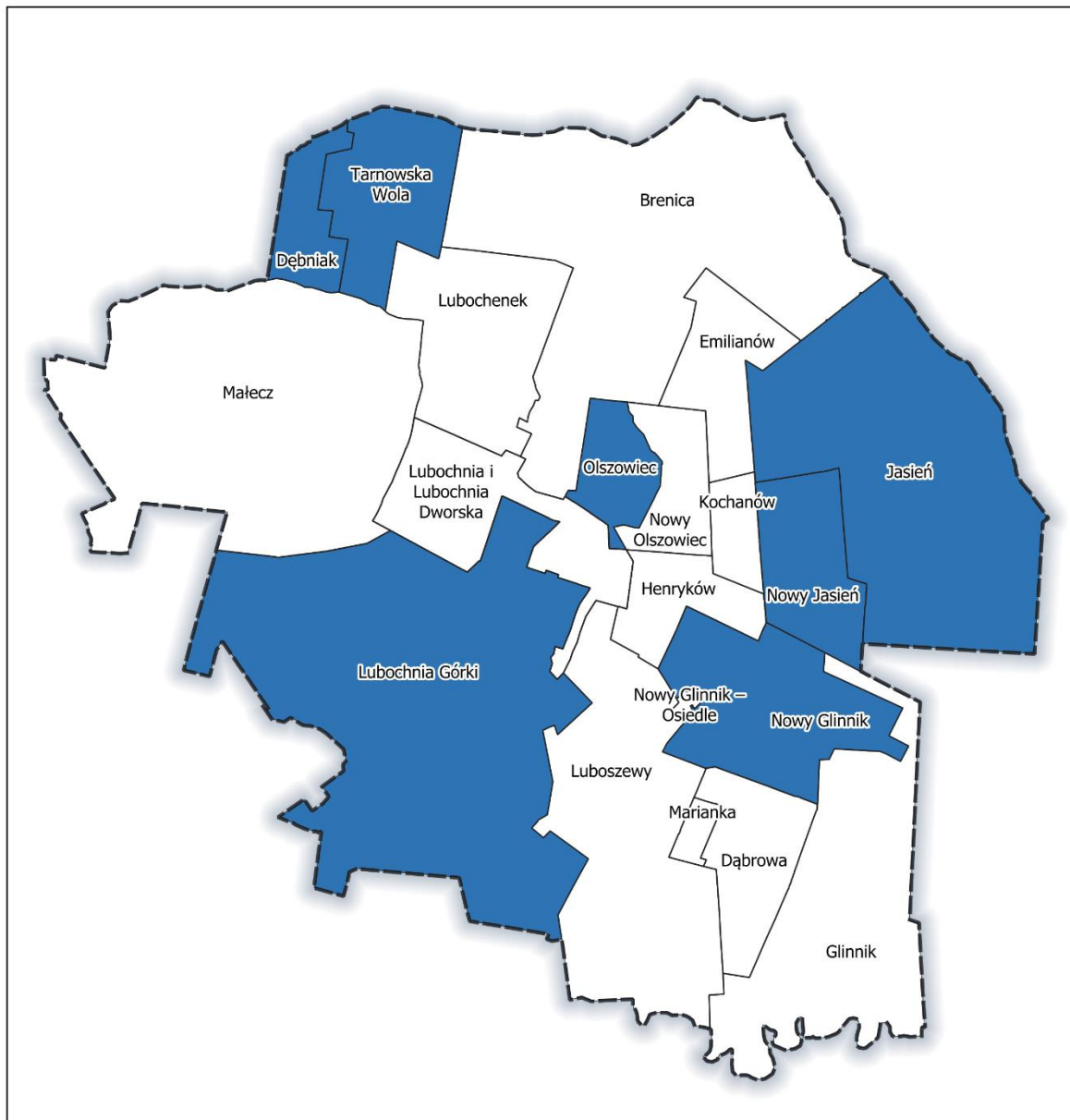


Źródło: opracowanie własne

W ramach sfery technicznej przeanalizowano łącznie 4 wskaźniki. Wysokie natężenie zjawisk kryzysowych (powyżej 50% analizowanych wskaźników przyjęło wartość mniej korzystną niż średnia gminna) zdiagnozowano w 5 jednostkach: Emilianów, Glinnik, Luboszewy, Małecz i Nowy Glinnik – Osiedle.

Diagnoza służąca wyznaczeniu obszaru zdegradowanego i obszaru rewitalizacji –
gminy Lubochnia

Rysunek 6. Syntetyczna ocena kryzysu w sferze przestrzenno – funkcjonalnej (kolorem niebieskim oznaczono jednostki ze zdiagnozowanym kryzysem)



Źródło: opracowanie własne

W przypadku sfery funkcjonalno – przestrzennej w diagnozie wykorzystano 5 wskaźników częściowych. O kryzysie można mówić w 7 jednostkach (powyżej 50% analizowanych wskaźników przyjęto wartość mniej korzystną niż średnia gminna): Dębniak, Jasień, Lubochnia Górki, Nowy Glinnik, Nowy Jasień, Olszowiec i Tarnowska Wola.

KROK 5. Wyznaczenie obszaru zdegradowanego

W ramach przeprowadzonej analizy wskaźnikowej wyznaczono obszar zdegradowany w gminie Lubochnia. Za obszary zdegradowane przyjęto jednostki przestrzenne, w których wartość wskaźnika syntetycznego (sfera społeczna) była powyżej zero (Krok 3) oraz występował kryzys przynajmniej w jednej z pozaspołecznych sfer (Krok 4) o wysokim poziomie natężenia zjawiska kryzysowego (powyżej 50% analizowanych dla danej sfery wskaźników przyjęło wartość mniej korzystną niż średnia gminna).

Jednostki te zostały wyróżnione w poniższej tabeli która przyjęła następującą konstrukcję: nazwa jednostki przestrzennej, wartość wskaźnika syntetycznego dla danej jednostki przestrzennej oraz zestawienie sfer pozaspołecznych gdzie występują zjawiska kryzysowe dla danej jednostki przestrzennej. Jednostki agregacji danych (przestrzenne) zaprezentowano w układzie: od najwyższych do coraz niższych wartości wskaźnika syntetycznego.

Tabela 16. Wyniki analizy wskaźnikowej – obszary zdegradowane

Nazwa jednostki przestrzennej	Wartość wskaźnika syntetycznego dla sfery społecznej	Sfera gospodarcza	Sfera środowiskowa	Sfera techniczna	Sfera funkcjonalno-przestrzenna
		Wysokie natężenie zjawisk kryzysowych (50% i więcej analizowanych dla danej sfery wskaźników przyjęło wartość mniej korzystną niż średnia gminna)			
Emilianów (Emilianów, Czółna)	7,14	TAK	TAK	TAK	NIE
Lubochnia Górki (Lubochnia Górki, Jakubów, Kruszewiec, Chrzemce)	6,85	NIE	NIE	NIE	TAK
Nowy Glinnik - Osiedle	5,68	TAK	NIE	TAK	NIE
Nowy Glinnik	5,58	NIE	NIE	NIE	TAK
Małecz	4,85	NIE	NIE	TAK	NIE
Lubochnia i Lubochnia Dworska	2,79	NIE	TAK	NIE	NIE
Lubochnenek (Lubochnenek, Kierz, Rzekietka)	1,67	NIE	NIE	NIE	NIE
Glinnik	1,57	NIE	NIE	TAK	NIE
Marianka	1,44	NIE	NIE	NIE	NIE
Luboszewy	0,67	NIE	NIE	TAK	NIE
Henryków	0,06	NIE	TAK	NIE	NIE
Jasień	-1,80	TAK	NIE	NIE	TAK
Dąbrowa	-2,37	TAK	NIE	NIE	NIE

Diagnoza służąca wyznaczeniu obszaru zdegradowanego i obszaru rewitalizacji
gminy Lubochnia

Tarnowska Wola	-3,47	NIE	NIE	NIE	TAK
Olszowiec	-3,84	NIE	TAK	NIE	TAK
Nowy Olszowiec	-3,90	TAK	TAK	NIE	NIE
Brenica	-5,81	TAK	NIE	NIE	NIE
Kochanów	-6,14	TAK	NIE	NIE	NIE
Dębniak	-6,90	NIE	NIE	NIE	TAK
Nowy Jasień (Nowy Jasień, Albertów, Szczurek)	-6,97	TAK	NIE	NIE	TAK

Obszar zdegradowany został wyznaczony na terenie 7 jednostek przestrzennych:

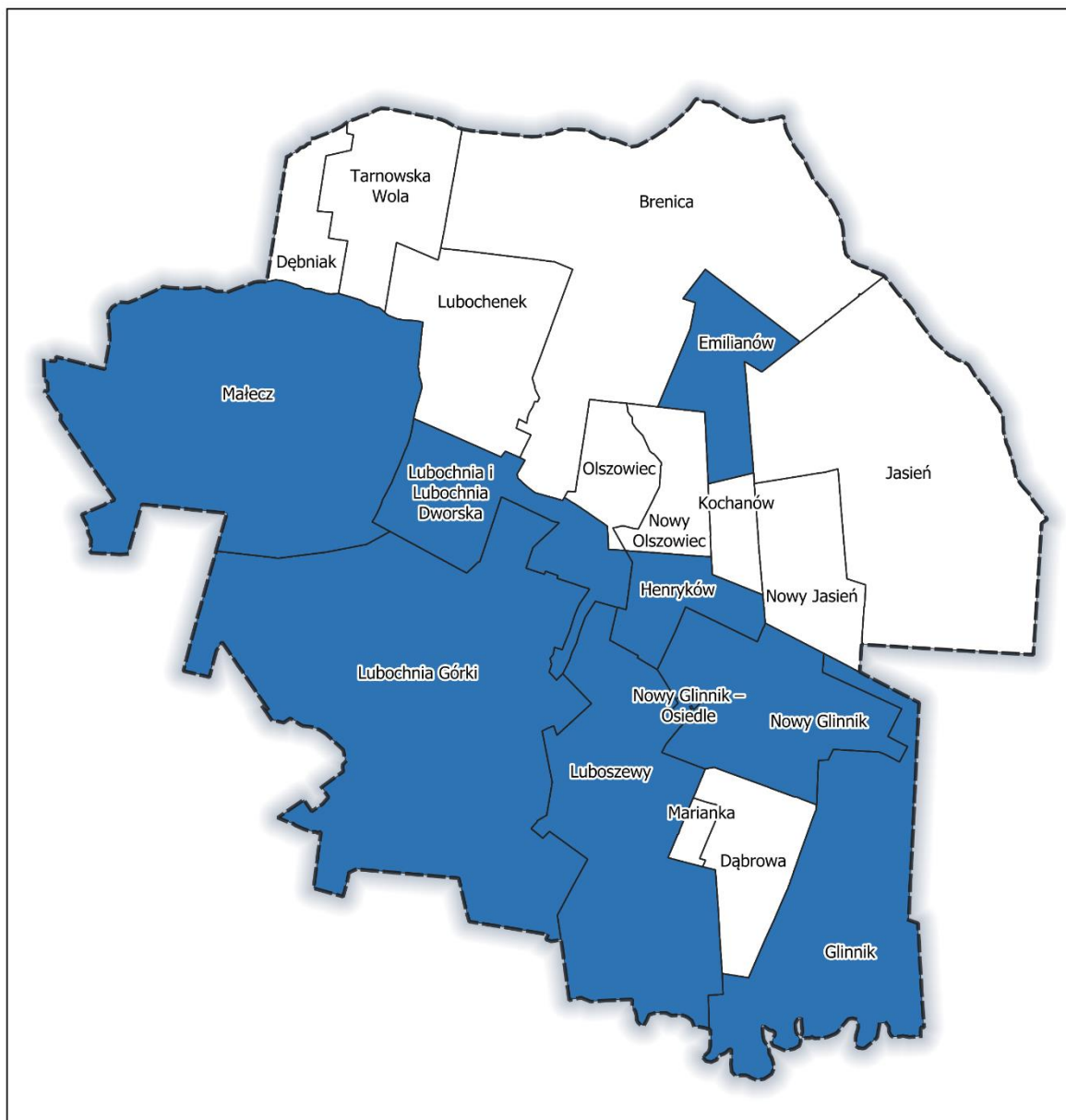
**Emilianów, Glinnik, Henryków, Lubochnia i Lubochnia Dworska, Lubochnia Górki, Luboszewy, Małecz,
Nowy Glinnik, Nowy Glinnik – Osiedle.**

Powierzchnia obszaru zdegradowanego wynosi 75,72 km², co stanowi **57,48 % powierzchni** całej gminy Lubochnia.

Obszar zdegradowany zamieszkuje 4031 osób, co stanowi **58,86 % ludności gminy** Lubochnia.

Diagnoza służąca wyznaczeniu obszaru zdegradowanego i obszaru rewitalizacji –
gminy Lubochnia

Rysunek 7. Obszar zdegradowany gminy Lubochnia (kolorem niebieskim oznaczono jednostki objęte obszarem zdegradowanym).



Źródło: opracowanie własne

KROK 6. Wyznaczenie obszaru rewitalizacji

Uwzględniając wszystkie przeprowadzone i opisane wyżej działania (Kroki: 1 – 5) możliwe było wyznaczenie obszaru rewitalizacji.

Całość wyznaczonego w Kroku 5 obszaru zdegradowanego przewyższała wartości wskazane w ustawie o rewitalizacji (tzn. obszar większy niż 20% powierzchni gminy oraz zamieszkiwany przez ponad 30% mieszkańców gminy). Tym samym należało dokonać zawężenia wskazanego obszaru do standardu odpowiadającego obszarowi rewitalizacji czyli obszarowi obejmującemu nie więcej niż 20% powierzchni gminy i zamieszkałemu przez nie więcej niż 30% mieszkańców gminy. W tym celu przyjęto następujące drogi postępowania:

— ilościowe

- o pogłębione wnioski z analizy wskaźnikowej opracowanej dla obszaru gminy Lubochnia

oraz

— jakościowe

- o wyniki rozmów z liderami samorządowymi oraz przedstawicielami Urzędu Gminy w Lubochni oraz jednostek podległych,
- o spacer badawczy (o charakterze wizji lokalnej terenu).

Tym samym wyznaczenie obszaru rewitalizacji w Gminie Lubochnia było procesem trzyetapowym w ramach którego wskazania oraz wnioski, odnoszące się do obszaru rewitalizacji, sukcesywnie były formułowane, co ostatecznie doprowadziło do jednoznacznej decyzji – wyznaczenia obszaru rewitalizacji.

Proces ten przedstawiał się następująco:



Wcześniejsza, pogłębiona **analiza danych** przeprowadzona w Kroku 2 i Kroku 3 wskazała jednostki Emilianów i Lubochnia Górki, jako obszary o najwyższych wartościach wskaźnika syntetycznego dla sfery społecznej a więc tej sfery, na której, w kontekście wyznaczania obszaru rewitalizacji, powinniśmy skupić szczególną uwagę ze względu na koncentrację negatywnych zjawisk społecznych (zgodnie z ustawą o rewitalizacji art. 9.1. oraz art. 10.1.) Dzięki zastosowaniu w Kroku 3 metodologii wyznaczania wskaźnika syntetycznego wg Perkala ustalono stopień koncentracji negatywnych zjawisk społecznych w poszczególnych jednostkach agregacji danych gminy Lubochnia, tym samym uzyskano obiektywny obraz gdzie występuje (zgodnie z zaleceniem ustawy o rewitalizacji art. 10.1.)

szczególna koncentracja negatywnych zjawisk społecznych. Normalizacja pozwala bowiem na bezpośrednie zobrazowanie natężenia kryzysu dla każdego analizowanego wskaźnika w porównaniu do średniej dla wszystkich jednostek. Działanie to pozwoliło na wskazanie Emilianowa, i kolejno Lubochni Górki, jako jednostek ze szczególną (najwyższą w skali gminy) koncentracją negatywnych zjawisk w sferze społecznej.

Uzyskane wyniki wzmocniono przeprowadzoną pogłębioną diagnozą zjawisk kryzysowych w sferze społecznej, którą oparto o dodatkowe czynniki (wskaźniki) determinujące kryzys w sferze społecznej w analizowanych jednostkach - wskaźniki dodatkowe, czyli nie ujęte we wcześniejszej diagnozie przeprowadzonej w Kroku 2 i kolejno nie ujęte w tworzeniu wskaźnika syntetycznego w Kroku 3. Analiza ta pokazała m.in. aspekt bezrobocia który dla jednostki Lubochnia Górki charakteryzuje takie negatywne zjawiska jak wyższy od średniej dla gminy (45,63%) udział bezrobotnych kobiet w ogóle bezrobotnych (47,63 %) czy wyższym od średniej dla gminy (25,73%) udział osób powyżej 50 – tego toku życia w ogóle bezrobotnych (43,48%). Natomiast w Emilianowie zjawiskiem negatywnym jest wyraźnie wyższy od średniej dla gminy (25,24%) udział osób bezrobotnych z wykształceniem gimnazjalnym, podstawowym i poniżej w ogólnej liczbie bezrobotnych (44,44%). W przypadku Lubochni Górki ponadprzeciętny udział kobiet w ogólnej liczbie osób bezrobotnych może świadczyć o ograniczonym dostępie kobiet do lokalnego rynku pracy lub niedopasowaniu oferty zatrudnienia do ich kwalifikacji i potrzeb. Wysoki udział osób powyżej 50. roku życia wśród bezrobotnych wskazuje na zwiększone ryzyko długotrwałego bezrobocia oraz trudności tej grupy w powrocie na rynek pracy. Z kolei w Emilianowie zdiagnozowana sytuacja może świadczyć o niedopasowaniu kwalifikacji mieszkańców do wymagań rynku pracy oraz ograniczonych możliwościach podnoszenia kompetencji zawodowych, co zwiększa ryzyko trwałego wykluczenia z rynku pracy. Inny aspekt, w sferze społecznej, jaki pogłębiono analizując dodatkowe dane, to m.in. powody korzystania z pomocy społecznej które dla jednostki Lubochnia Górki pogłębiają kryzys w sferze społecznej. Są to np. korzystanie ze świadczeń pomocy społecznej z powodu przemocy w rodzinie (5,88% w stosunku do średniej dla gminy na poziomie 5,11%) czy alkoholizmu (11,74% w stosunku do średniej dla gminy na poziomie 2,92%) co może wskazywać na problemy społeczne dotyczące całych rodzin, o charakterze sprzężonym, wymagające wzmocnienia działań profilaktycznych, terapeutycznych czy interwencyjnych jak również rozwój form wsparcia psychospołecznego i pracy socjalnej. W zakresie bezpieczeństwa w przypadku Lubochni Górki uwydatnia się ponadprzeciętna liczba interwencji służb porządku publicznego na 100 mieszkańców – odpowiednio 22,93 w stosunku do średniej dla gminy 9,54, a dla jednostki Emilianów odpowiednio wskaźnik ten wynosi 14,80, a więc także ponad średnią dla całej gminy. W nawiązaniu do diagnozowanych problemów takich jak przemoc w rodzinie (na poziomie poboru świadczeń z pomocy społecznej) w jednostce Lubochnia Górki, warto wskazać, iż także dane Policji potwierdzają ten rodzaj kryzysu – liczba interwencji Policji odnoszących się do przemocy domowej w skali gminy na 100 mieszkańców to średnio 0,19 przy danych dla

Lubochni Górki na poziomie 0,20. Inny wskaźnik, obrazujący potencjalny kryzys w sferze społecznej, jednak skupiający uwagę na zjawiskach pozytywnych, to ilość czytelników bibliotek na 100 mieszkańców – odpowiednio średnia dla gminy wynosi 5,11 przy wartości dla Lubochni Górki na poziomie 4,23. Wskaźnik ten to jeden z powszechnie wykorzystywany w Polsce (m.in. dane GUS) barometrów uczestnictwa w życiu kulturalnym gminy za pomocą którego można m.in. diagnozować aktywność kulturalną i edukacyjną mieszkańców.

Przeprowadzona analiza danych, wsparta pogłębioną diagnozą sfery społecznej, pozwoliła na rekomendację jednostki Emilianów i jednostki Lubochnia Górki do wyznaczenia obszaru rewitalizacji – najwyższe wartości wskaźnika syntetycznego prezentujące kryzys w sferze społecznej (Krok 3) dodatkowo wzmocnione kryzysem w sferach: Emilianów – gospodarczej, środowiskowej i technicznej; Lubochnia Górki - funkcjonalno – przestrzennej (Krok 4).



Dodatkowo przeprowadzone na przestrzeni **październik - listopad 2025 r. rozmowy/spotkania** z liderami samorządowymi oraz przedstawicielami Urzędu Gminy w Lubochni (spotkania, kontakty mailowe, rozmowy telefoniczne), wsparte wizją lokalną terenu oraz szeregiem wcześniejszych rozmów w ramach spotkań roboczych jakie miały miejsce w ramach m.in. prac nad projektem Strategii Rozwoju Gminy Lubochnia na lata 2024 – 2040, potwierdziły potrzebę skoncentrowania przyszłej interwencji rewitalizacyjnej w centralnej części gminy Lubochnia, na terenie jednostki Lubochnia i Lubochnia Dworska (jednostka w której także zdiagnozowano kryzys w sferze społecznej oraz sferze pozaspołecznej - środowiskowej) pełniącej rolę jednostki centralnej dla całego obszaru gminy i tam samym obszaru zdegradowanego.

Jednostka Lubochnia i Lubochnia Dworska to funkcjonalne centrum gminy gdzie koncentruje się zarówno życie społeczne jak i gospodarcze. Jednostka ta pełni rolę naturalnego generatora ruchu dla mieszkańców gminy gdyż tutaj skupia się życie społeczne – działają m.in. Urząd Gminy, Dom Kultury, Gminny Ośrodek Pomocy Społecznej, Ośrodek Zdrowia, Szkoła Podstawowa, Kościół i szereg innych instytucji publicznych i organizacji społecznych. W jednostce Lubochnia i Lubochnia Dworska koncentruje się także życie handlowo – usługowe, jak również życie sąsiedzkie (spotkania, spacer, itp.). To wszystko wymusza potrzebę dostosowania układu funkcjonalno – przestrzennego centrum gminy m.in. do potrzeb osób ze szczególnymi potrzebami, ale także skoncentrowanie uwagi na stanie technicznym budynków i infrastruktury technicznej.

Przeprowadzone spotkania/rozmowy wskazały także na wysoki potencjał zmiany w obszarze jednostki Lubochnia i Lubochnia Dworska gdzie przyszłe interwencje rewitalizacyjne mają możliwość przynieść efekty o wyrażnie największej skali oddziaływania ze względu na:

- o wysoką koncentrację mieszkańców stałych (w jednostce przestrzennej Lubochnia i Lubochnia Dworska),
- o centralny charakter jednostki Lubochnia i Lubochnia Dworska, wielofunkcyjny, gdzie koncentruje się życie mieszkańców całej gminy czyniąc ją miejscem częstych „odwiedzin” tym samym „używanym” przez mieszkańców całej gminy,
- o potencjał przestrzeni do wykorzystania: przestrzeń jednostki Lubochnia i Lubochnia Dworska.

Obszar jednostki Lubochnia i Lubochnia Dworska spełnia więc wprost zalecenia ustawy o rewitalizacji jakie odnoszą się do obszaru rewitalizacji (art. 10.1.) czyli diagnozowany jest na jej terenie kryzys w sferze społecznej i minimum jednej z czterech pozostałych sfer pozaspołecznych, jak również jest to obszar na którym z uwagi na istotne znaczenie dla rozwoju lokalnego gmina zamierza prowadzić rewitalizację.

Nie bez znaczenia jest także fakt, iż w planach strategicznych rozwoju Gminy Lubochnia obszar jednostki Lubochnia i Lubochnia Dworska oraz Lubochnia Górki wskazany jest jako Obszar Strategicznej Interwencji (OSI). Zgodnie z opisem OSI, zawartym w Strategii Rozwoju Gminy Lubochnia na lata 2024 – 2040, obszar tych jednostek stanowi centrum zurbanizowanego terenu gminy Lubochnia, a podejmowane w nim działania pozwolą na wzmocnienie funkcji społecznej i gospodarczej (rozwój usług) ośrodka centralnego gminy, obecnie już pełniącego funkcję centralnej jednostki osadniczej w ramach hierarchii jednostek osadniczych gminy Lubochnia. Planowane zainwestowanie w obszar OSI przyczyni się do istotnego, z punktu widzenia społecznego, wzmocnienia więzi lokalnych (integracja społeczna) a w kontekście przestrzennym – większej integracji przestrzennej gminy. Skupienie funkcji, poprzez ich rozwój w ośrodku centralnym gminy Lubochnia, będzie sprzyjać idei koncentracji usług oferowanych mieszkańcom w zakresie oferty społecznej (m.in. edukacja, kultura, sport i rekreacja, opieka społeczna, zdrowie) oraz gospodarczej (rozwój usług) co jest zgodne z zaleceniami formułowanymi m.in. zapisach znowelizowanej w roku 2023 ustawy o planowaniu przestrzennym w ramach której dużą uwagę poświęca się zachowaniu ładu przestrzennego, przeciwdziałaniu dewastacji przestrzeni oraz efektywnego gospodarowania przestrzenią. Koncentracja usług i dogęszczenie centrum skutkować będzie wygodą życia, będzie sprzyjać integracji społecznej, poprawi się efektywność gospodarowania przestrzenią, nastąpi aktywizacja lokalnej gospodarki, czyli przyczyni się to do m.in. niwelacji kryzysów społecznych i pozaspołecznych jakie na bieżącym etapie działań rewitalizacyjnych zostały zdiagnozowane i jakim dalsze działania rewitalizacyjne mają przeciwdziałać.

W oparciu o wyżej przytoczone wnioski ze spotkań m.in. z liderami samorządowymi uznano, że obszar rewitalizacji w gminie Lubochnia powinien objąć przestrzeń w ramach dwóch, sąsiadujących ze sobą jednostek przestrzennych, położonych centralnie w gminie Lubochnia czyli: jednostki Lubochnia Górki (zamieszkały obszar jednostki) i jednostki Lubochnia i Lubochnia Dworska. Dodatkowo obszar rewitalizacji powinien być także wyznaczony na terenie jednostki Emilianów.



W ramach procesu delimitacji czyli wskazania obszaru rewitalizacji w gminie Lubochnia przeprowadzono **spacer badawczy** (o charakterze wizji lokalnej) obejmujący obszar jednostek Emilianów, Lubochnia Górki oraz Lubochnia i Lubochnia Dworska. Podstawowym celem spaceru badawczego było pozyskanie informacji o obserwowanych bezpośrednio w przestrzeni gminy problemach – zwłaszcza o charakterze funkcjonalno – przestrzennym, technicznym czy środowiskowym, które stały się podstawą do decyzji o wyznaczeniu obszaru rewitalizacji w jednostkach Emilianów, Lubochnia Górki oraz Lubochnia i Lubochnia Dworska.

Wnioski ze spaceru badawczego potwierdziły zasadność wyznaczenia obszaru rewitalizacji na terenie gminy Lubochnia obejmującego jednostki:

- Emilianów – obszar zamieszkały z terenami o funkcjonalnym powiązaniu,
- Lubochnia Górki – obszar północny, zamieszkały w raz z terenami o funkcjonalnym powiązaniu

oraz

- Lubochnia i Lubochnia Dworska - obszar zamieszkały z terenami o funkcjonalnym powiązaniu.

Przeprowadzona szczegółowa analiza danych źródłowych, wsparta wnioskami ze spaceru badawczego oraz wnioskami z rozmów z lokalnymi liderami samorządowymi i przedstawicielami instytucji publicznych gminy Lubochnia, pozwoliła na wyznaczenie obszaru rewitalizacji.

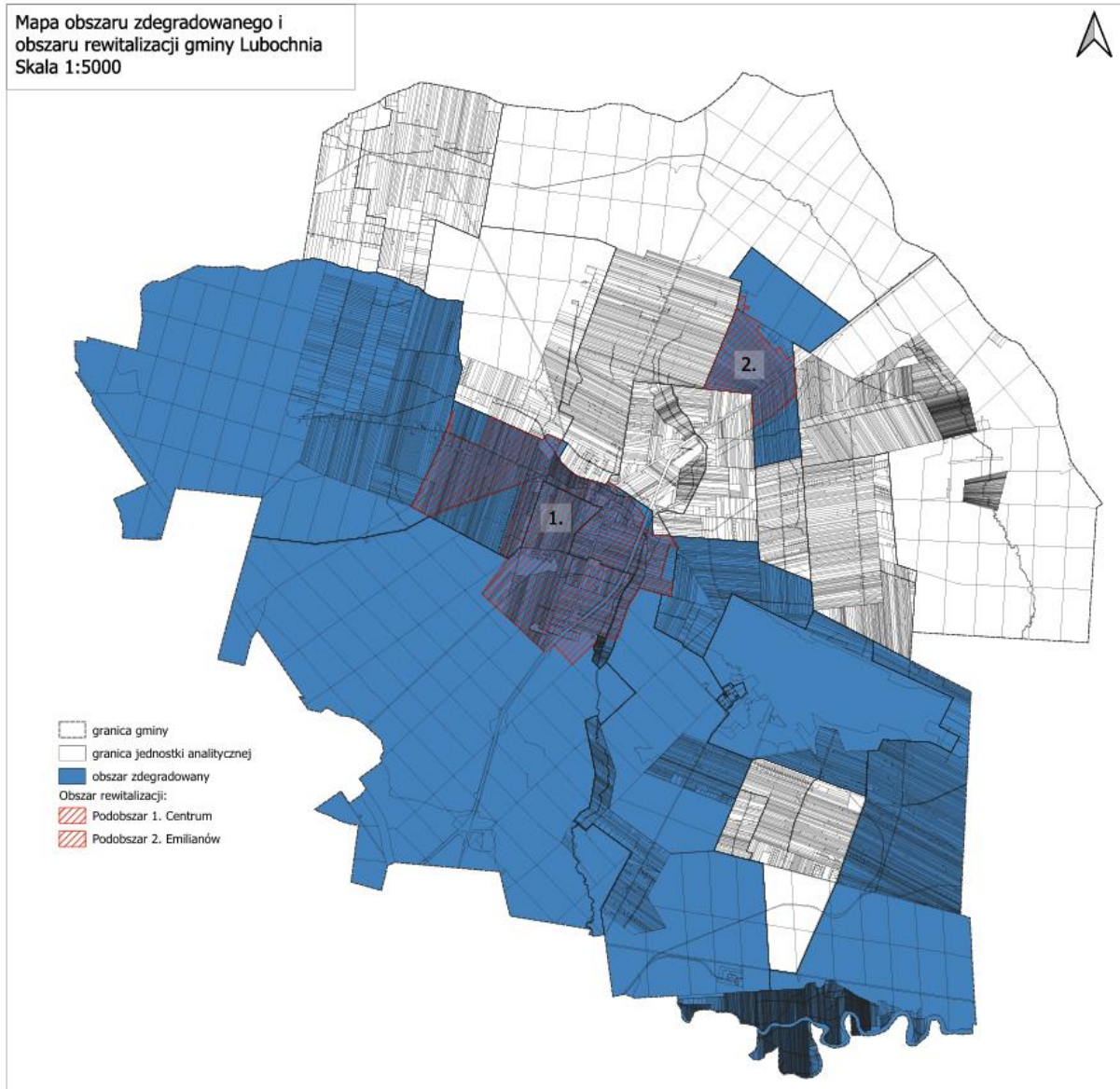
Obszar rewitalizacji w gminie Lubochnia
obejmuje
7,58 km² powierzchni,
co stanowi **5,75 % powierzchni gminy.**

Obszar rewitalizacji w gminie Lubochnia jest zamieszkały przez
1696 mieszkańców co stanowi **24,77 % ludności gminy** Lubochnia.

Diagnoza służąca wyznaczeniu obszaru zdegradowanego i obszaru rewitalizacji – gminy Lubochnia

Poniższy Rysunek 8 przedstawia poglądowo mapę obszaru zdegradowanego i obszaru rewitalizacji wyznaczonego w gminie Lubochnia – uwaga: rysunek nie zachowuje skali 1:5000. Mapa obszaru zdegradowanego i obszaru rewitalizacji gminy Lubochnia – skala 1:5000 (podkład: mapa zasadnicza) jest samodzielny opracowaniem.

Rysunek 8. Obszar zdegradowany i obszar rewitalizacji i gminie Lubochnia¹



Źródło: opracowanie własne na podstawie mapy zasadniczej 1:5000 wydanej przez Starostwo Powiatowe w Tomaszowie Mazowieckim

¹ Zaprezentowana mapa jest obrazem poglądowym nie oddającym skali 1:5000. Mapa zasadnicza w skali 1:5000 stanowi integralny załącznik do diagnozy delimitacyjnej.

Spis tabel i rysunków

Tabela 1. Jednostki agregacji danych (jednostki przestrzenne) w gminie Lubochnia przyjęte do delimitacji obszaru zdegradowanego i obszaru rewitalizacji – nazwa, powierzchnia, ludność.....	7
Tabela 2. Wykaz wskaźników do sfery społecznej.....	11
Tabela 3. Podsumowanie wskaźnika wg jednostek analitycznych.....	16
Tabela 4. Odsetek osób bezrobotnych wg jednostek analitycznych	18
Tabela 5. Podsumowanie wskaźników wg jednostek analitycznych – problemy społeczne	21
Tabela 6. Podsumowanie wskaźników wg jednostek analitycznych – bezpieczeństwo ..	24
Tabela 7. Podsumowanie wskaźników wg jednostek analitycznych – edukacja i aktywność społeczna	26
Tabela 8. Wskaźniki cząstkowe po normalizacji– sfera społeczna, część 1 (natężenie zjawisk kryzysowych – im wyższa wartość tym większy kryzys w sferze społecznej)	31
Tabela 9. Wskaźniki cząstkowe po normalizacji – sfera społeczna, część 2 (natężenie zjawisk kryzysowych – im wyższa wartość tym większy kryzys w sferze społecznej)	33
Tabela 10. Wskaźnik syntetyczny – sfera społeczna (podsumowanie)	34
Tabela 11. Wykaz wskaźników do sfery gospodarczej, środowiskowej, przestrzenno-funkcjonalnej i technicznej	37
Tabela 12. Podsumowanie wskaźników wg jednostek analitycznych – sfera gospodarcza	40
Tabela 13. Podsumowanie wskaźników wg jednostek analitycznych – sfera środowiskowa.....	43
Tabela 14. Podsumowanie wskaźników wg jednostek analitycznych– sfera techniczna .	47
Tabela 15. Podsumowanie wskaźników wg sołectw – sfera przestrzenno-funkcjonalna	50
Tabela 16. Wyniki analizy wskaźnikowej – obszary zdegradowane	58
Rysunek 1. Jednostki przestrzenne gminy Lubochnia wyznaczone na potrzeby diagnozy delimitacyjnej.....	9
Rysunek 2. Wskaźnik syntetyczny – sfera społeczna (natężenie zjawisk kryzysowych – im wyższa wartość tym większy kryzys w sferze społecznej).....	35
Rysunek 3. Syntetyczna ocena kryzysu w sferze gospodarczej (kolorem niebieskim oznaczono jednostki ze zdiagnozowanym kryzysem).....	53
Rysunek 4. Syntetyczna ocena kryzysu w sferze środowiskowej (kolorem niebieskim oznaczono jednostki ze zdiagnozowanym kryzysem).....	54
Rysunek 5. Syntetyczna ocena kryzysu w sferze technicznej (kolorem niebieskim oznaczono jednostki ze zdiagnozowanym kryzysem).....	55

Rysunek 6. Syntetyczna ocena kryzysu w sferze przestrzenno – funkcjonalnej (kolorem niebieskim oznaczono jednostki ze zdiagnozowanym kryzysem)	56
Rysunek 7. Obszar zdegradowany gminy Lubochnia (kolorem niebieskim oznaczono jednostki objęte obszarem zdegradowanym).....	60
Rysunek 8. Obszar zdegradowany i obszar rewitalizacji i gminie Lubochnia.....	67